

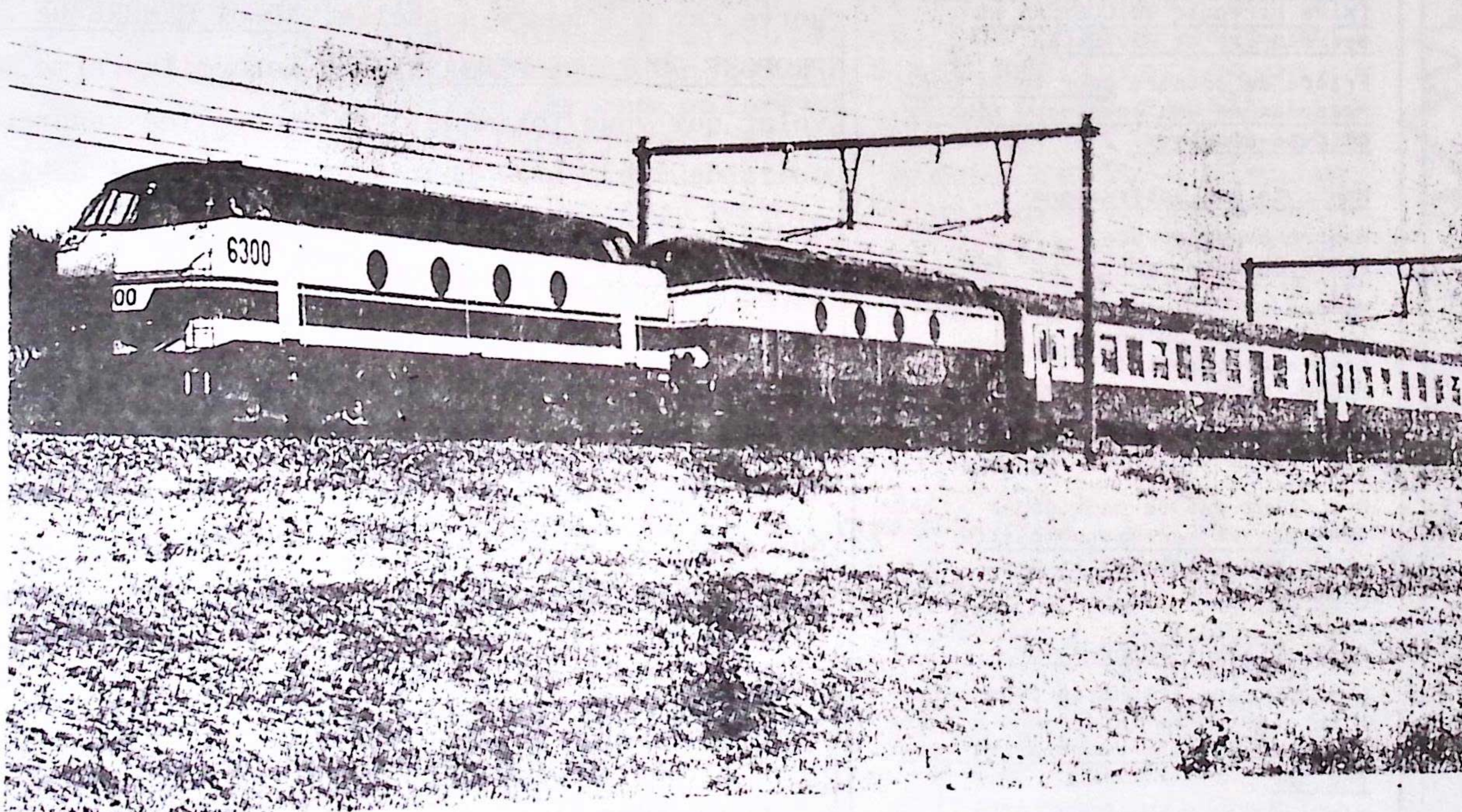
FERRO FLASH

N° 140

MAI - JUIN 1989



EDITEUR RESPONSABLE: DEBLIQUIT RICHARD
28, Rue St Donat - 7070 - Mondong Goegnies.



CLUB FERROVIAIRE DU CENTRE

MENSUEL

DOCUMENTATION
MODELISME

INFORMATIONS FERROVIAIRES

Secrétariat BRUXELLES

Michel BROIGNIEZ
Allée des Jonquilles 18
5865 Walhain-Saint-Paul
Tél: (010) 65.87.48

Secrétariat CENTRE

Henri HAUBE
Rue Docteur Grégoire 51
7100 La Louvière

Comptes bancaires:

BRUXELLES: 068-2027267-91

CENTRE: 271-0061822-65

Les demandes de renseignements et d'anciens FERRO-FLASH sont à faire parvenir à votre secrétariat respectif.

Les changements d'adresse sont à faire parvenir UNIQUEMENT au secrétariat de BRUXELLES.

Prière de joindre pour toute correspondance une enveloppe timbrée et auto-adressée.

Montants des cotisations

Membre avec service
FERRO-FLASH: BEF 600,-
Membre vivant sous
le même toit qu'un
membre avec service
FERRO-FLASH: BEF 300,-
Membre bienfaiteur: BEF 800,-
et plus...

N'oubliez pas de mentionner vos nom et adresse complète ainsi que votre numéro de membre.

FERRO-FLASH - FERRO-FLASH

Les articles et photos pour parution dans Ferro-Flash sont à faire parvenir à votre secrétariat respectif.

Les articles publiés dans Ferro-Flash n'engagent que la responsabilité de leur(s) auteur(s).

Les firmes et commerçants cités dans les articles, ne le sont qu'à titre d'information.

ECHANGE DE REVUES INTER-CLUBS

Les revues sont à faire parvenir à Pierre HAUTEFIN

Chaussée de Mons 125
7160 Haine-Saint-Pierre.

C.F.C. réunions C.F.C.REUNION MENSUELLE

Comme vous le constaterez en parcourant ce bulletin, les activités sont diverses et nombreuses. S'y ajouteront certainement des voyages spéciaux dont les programmes ne sont pas encore sortis. Aussi, nous vous proposons de nous retrouver soit en gare de MANAGE le samedi 3 juin 1989, soit sur le réseau vapeur vive en mai ou en juin, soit un dimanche de 14 à 17 heures à Bois-du-Luc (sous réserve car, à l'heure actuelle, AUCUN MEMBRE NE S'EST PROPOSE POUR UNE PERMANENCE. Est-ce le terme bénévolat qui vous intimide?) ou encore les vendredis soirs de 19h30 à 23 heures en notre local de la Place C.affet à Haine-Saint-Paul.

REUNION MODULE

La porte est toujours ouverte..à condition d'en prendre la clef chez l'ami Pierre HAUTEFIN, chaussée de Mons 125 à 7160 Haine-Saint-Pierre (c'est sur le chemin du local). de préférence préavertissement et/ou avertissement téléphonique 064/22.39.43 hres bureau.

LIBRAIRIE

"LE CENTRE MEMOIRE DU RAIL 1839 1989"

Ce livre édité par l'ECOMUSEE regional du Centre à l'occasion du 150e anniversaire des Chemins de fer dans notre région est disponible au local: 400 FB
Expédition franco: 430 FB à virer au compte de votre section respective.

EDITORIAL

Chers amis ferrovipathes, peut-être êtes-vous allés visiter le 39^e Salon des Chemins de Fers à la gare Centrale? Ce salon, organisé par nos amis de l'ARBAC, se devait d'être prometteur. En effet, les dirigeants de cette association soeur avaient décidé de relever et leurs manches, et le défi de redonner à ce salon un nouvel envol, et ainsi y ramener les visiteurs et surtout les exposants qui se faisaient de plus en plus rares. Afin de susciter un intérêt nouveau pour ce salon, et d'y ramener ceux qui l'avaient "déserté", une réunion de concertation fut organisée en avril 1988. J'ai eu la chance d'y participer en compagnie de représentants des grandes compagnies des chemins de fers, chemins de fers touristiques, et importateurs de trains miniatures. Et oui, vous avez bien lu, "ils" étaient venus, du moins certains d'entre eux, car un des "grands" brillait déjà par son absence. Bref, après moult discussions, où chacun développa ses critères et arguments en faveur d'une amélioration de ce salon, il ressortit de ces palabres que le salon serait plus attractif et plus intéressant si plus court, et à une autre période qu'au mois de novembre (trop proche de St.-Nicolas, du moins pour les importateurs). Les dirigeants de l'ARBAC n'étant pas idiots, du moins je le crois, ils se sont pliés à la lettre aux désirs et souhaits des importateurs, ceux-ci avaient promis dans ces conditions d'être présents avec des réseaux et autres matériels en vitrine. Ce salon se voulait donc court mais bon. Si lors de votre visite vous n'avez rien vu de tout cela, ne vous précipitez pas chez votre oculiste, votre vue n'est pas en cause. Si d'aventure il vous venait à l'idée de jeter la pierre à quelqu'un, surtout ne visez pas les dirigeants du club organisateur, ils n'y sont pour rien je peux vous le garantir. Pour les sceptiques, je tiens à leur disposition le compte-rendu de la réunion de concertation, où je le rappelle, certains importateurs étaient présents. Ce compte-rendu a d'ailleurs été envoyé à tous les participants de cette réunion. Conclusion: nos chers importateurs se soucient fort peu de s'attirer de nouveaux clients potentiels, en l'occurrence les nombreux jeunes que j'ai pu apercevoir lors de mes différentes visites, et ne parlons pas des amateurs, car eux sont beaucoup trop "difficiles" pour ces messieurs, que le marché belge ne semble pas passionner outre mesure.

A bon entendeur.....!!!

Aries Octodurum.

P.S.- Ayant une mauvaise mémoire, je me suis fait confirmer tout ce qui précède par les organisateurs de ce salon, qui ne peuvent que confirmer les faits. Dont acte.

VOUS AVEZ DIT SNCB ???

Materiels SNCB echelle HO (constructions industrielles)

Suite a une forte demande pendant l'exposition de Wavre (25et26/2/1989)
voici une liste que j'avais etablie a titre personnel depuis 1987

en catalogues le 1-1989

* const	I MACHINES	type I	ref
*	I	serie I	
* FLEISCHI	vap	I 150 / 25 I	4178
*	I vap	I 230 / 64 I	4161
*	I vap	I 040 / 81 I	4146
*	I vap	I 050 / 98 I	4095
*	I die	I CC / 52 I 5201	4270
*			
* PIKO	I vap	I 040 / 81 I 81.340	5/6315
*			
* ROCO	I vap	I 050 / 90 I 9089	43228
*	I vap	I 130 / 96 I 96.025	43273
*	I die	I BB / 62 I 6246 jaune	43544
*	I die	I BB / 62 I 6276 jaune	43546
*	I die	I BB / 62 I 6215 bleu	43548
*	I die	I BB / 62 I 6299 verte	
*	I die	I BB / 63 I 6300 jaune	43545
*	I die	I BB / 63 I 6317 verte	
*	I elec	I BB / 29 I	43543
*			
* LILIPUTI	vap	I 150 / 26 I 26.050	5290
*	I vap	I 130 / 93 I 9304	9190
*	I vap	I 130 / 93 I 9306	9192
*			
* LIMA	I elec	I BB / 11 I 1186 bordeau	20 80211
*	I elec	I BB / 15 I 1505 bleu/jaune	20 80271
*	I elec	I CC / 18 I 1805 grise/jaune	20 81211
*	I elec	I BB / 23 I 2374 jaune/bleu	20 81821
*	I elec	I BB / 23 I 2371 verte	20 81851
*	I elec	I BB / 27 I 2735 bleu	20 80231
*	I elec	I 800 I 806 bordeau	14 9747
*			
* MARLINI	vap	I 150 / 25 I 25.004	3316
*	I die	I CC / 54 I 5401	3133
*	I elec	I BB / 16 I 1605 bleu	3152
*	I elec	I BB / 16 I 1602 jaune/bleu	3163
*	I autor	I cfv3v I vert	3135
*			
* JOCADISI	vap	I 221 / 16 I	
*	I vap	I 230 / 40 I	
*	I vap	I 040 / 53 I	
*	I vap	I 050 / 99 I	
*	I die	I BB / 60 I	
*	I die	I BB / 61 I	
*	I loc-trac	I / 91 I	
*	I loc-trac	I / 84 I	
*	I autorail	I / 46 I	
*			
* RIVAROSI	vap	I 231 / S 3/6I	1377

BONAVENTURE claud

ROULER
BELGE
est
POSSIBLE

const	I	voitures	type	I	ess / bog	I	echelle	ref
* FLEISCHI	I	6	I	A9	I ** **	I	1/100	5151
* ROCO	I	I 6	I	A9	I ** **	I	1/100	44307
	I		I	B11	I ** **	I	1/100	44311
	I		I	A9	I ** **	I	1/87	44657
	I		I	B11	I ** **	I	1/87	44661
* MARKLINI	I	6	I	B11	I ** **	I	1/100	4166
	I(railtour)		I	B9	I ** **	I	1/110	4118
	I(railtour)		I	B9	I ** **	I	1/110	4119
	I(railtour)		I	B9	I ** **	I	1/110	4116
	I(railtour)		I	A9	I ** **	I	1/110	4120
	I(donerb.)		I	B/c	I * *	I	1/100	4113
	I(donerb.)		I	b	I * *	I	1/100	4114
	I(donerb.)		I	fourg.	I * *	I	1/100	4115
* LIMA	I	M 2	I	A5B5	I ** **	I	1/100	30 9108
	I		I	B8D	I ** **	I	1/100	30 9303
	I	M 4	I	A9	I ** **	I	1/87	30 9134
	I		I	B11	I ** **	I	1/87	30 9132
	I	PBA	I	A8tu	I ** **	I	1/87	30 1023
	I		I	B9 1/2tu	I ** **	I	1/87	30 1023
* JOCCADISI	GCI		I	Idif. versio.	I * *	I	1/87	
	I	I 5	I	Idif. versio.	I ** **	I	1/100	
	I	I 4	I	Idif. versio.	I ** **	I	1/100	
* HOBBY	I	M 1	I	AB	I ** **	I	1/100	
* 2000	I		I	B	I ** **	I	1/100	
	I		I	BD	I ** **	I	1/100	
	I		I	BDx	I ** **	I	1/100	
	I	I 5	I	Idif. versio.	I ** **	I	1/100	
	I	I 4	I	Idif. versio.	I ** **	I	1/100	
	I		I	I	I	I		

SONAVENTURE claude

const	I	wagons	type	I	ess / bog	I	ref
* FLEISCHI	TOMBEREAU	I	EUROP	I *	*	I vert	5207
* PIXO	I	CITERNE	I (Zhh 52)	I *	*	I	5/6408/040
	I	TOMBEREAU	I EUROP	I *	*	I vert	5/6444/041
	I	TOMBEREAU	I EURCP	I *	*	I brun	5/6444/042
	I	COUVERT	I G 20	I *	*	I vert	5/6445/040
	I	COUVERT	I G 20	I *	*	I brun	5/6445/042
	I	COUVERT	I G 40	I *	*	I vert	5/6446/040
	I	COUVERT	I G 40	I *	*	I brun	5/6446/042
	I	FOURGON	I Pwg	I *	*	I vert	5/6605/040
* MARKLINI	COUVERT	I	Tbikks	I *	*	I brun	4373
	I	COUVERT	I Gkkms	I *	*	I colis	4404
	I	TREMBIE	I Fcs	I *	*	I brun	4723
	I	TREMBIE	I Fds	I *	*	I brun	4656
	I	SILO	I Ucs	I *	*	I blanc	4762
	I	CITERNE	I	I ** **	**	I Solvay	4746
	I	TOMBEREAU	I Eaos	I ** **	**	I brun	4716
* ROCO	I	COILS	I Shis	I ** **	**	I	46290
	I	COILS	I Shis	I ** **	**	I	46304
	I	KANGOUROU	I Sdkmss	I ** **	**	I	46354
	I	PLAT	I Rlmp	I ** **	**	I	46383
	I	PLAT	I Ks	I *	*	I	46317
	I	COUVERT	I Gbs	I *	*	I porte brune	46414
	I	COUVERT	I Gbs	I *	*	I porte alu	46416
	I	TREMBIE	I Tds	I *	*	I	46431
* LILIPUTI	COUVERT	I	Gkkms	I *	*	I SNCB colis	234 84
	I	COUVERT	I Gkkms	I *	*	I	234 90
	I	COUVERT	I	I *	*	I frig. blanc	22193
	I	COUVERT	I	I *	*	I frig. bleu	22197
	I	COUVERT	I	I *	*	I frig. blanc	22194
	I	COUVERT	I	I *	*	I Stella	22191
	I	COUVERT	I	I *	*	I frig. poiss	22791
	I	COUVERT	I	I *	*	I frig. poiss	22195
	I	COUVERT	I Gkkms	I *	*	I Postal roug	227 95
	I	COUVERT(2)	I	I *	*	I Postal brun	9922796
	I	CITERNE	I	I *	*	I SHELL	25030
	I	PLAT	I Rlmp	I ** **	**	I	21290
	I	PLAT	I Rlmp	I ** **	**	I +leopard I	21295
	I	PLAT	I	I ** **	**	I	20190
	I	PLAT	I	I ** **	**	I cont.citern	20195
	I	PLAT	I	I ** **	**	I cont.CAST	20196
	I	PLAT	I	I ** **	**	I bois	20197
	I	TOMBEREAU	I Eaos	I ** **	**	I	244 95
	I	TOMBEREAU	I Eaos	I ** **	**	I	
* KLEIN	I	COUVERT	I Hbikks	I *	*	I A3 brun	3165
* MODELLBAI	COUVERT	I	Hbikks	I *	*	I A4 brun	3165
	I	TOMBEREAU	I Type E	I *	*	I brun	3088
	I	I	I	I	I	I	
* RIVAROSI	COUVERT	I	I	I *	*	I trans/poisson	2440
	I	TOMBEREAU	I EUROP	I *	*	I vert	2428
	I	TOMBEREAU	I Eaos	I ** **	**	I brun	2417
	I	I	I	I	I	I	

SONAVENTURE claude

Il existe biens d'autre choses encore de provenance des commerçants les kits ou le materiel redécorer

LES LIVRES A VOTRE SERVICE

Voici quelque temps, un nouveau membre de la section avait demandé où il pourrait se documenter sur le matériel roulant SNCB, notamment pour reconnaître les types et séries de locomotives, distinguer une Pacific d'une Atlantic, etc. Voici une ébauche de réponse.

1. Généralités

Je range dans cette rubrique les questions telles que la dénomination des locomotives, quelques notions techniques sur leur fonctionnement, etc. Ces renseignements peuvent être trouvés dans des ouvrages tels que l'encyclopédie mondiale des chemins de fer, de O.S. Nock. Dans un chapitre qu'il a placé au début de son ouvrage "Nos inoubliables vapeurs", Phil Dambly a exposé succinctement ces questions. Ce livre, aujourd'hui introuvable, sera prochainement réédité. J'ignore cependant si ce chapitre figurera encore dans cette nouvelle édition.

2. Histoire des chemins de fer

Jusqu'il y a peu, il n'existait à ma connaissance qu'un seul ouvrage traitant de l'histoire des chemins de fer belges: il s'agit d'un livre intitulé "Histoire des chemins de fer belges" dont l'auteur est Ulysse Lamalle, ancien haut fonctionnaire aux chemins de fer. Ce livre est également épuisé, et il s'arrête à l'inauguration de la Jonction Nord-Midi à Bruxelles. Cependant, la SNCB a entrepris de publier un ensemble de recueils consacrés aux diverses sociétés de chemins de fer belges (Nord Belge, Grand Central Belge, etc.). Ces ouvrages sont disponibles notamment au musée des chemins de fer de la gare du Nord à Bruxelles.

3. Locomotives à vapeur

Le recueil "Locomotives à vapeur et tenders de la SNCB" disponible au musée, me semble une bonne approche pour toute personne désireuse de se familiariser avec les locomotives à vapeur. En effet, les types de locomotives et de tenders y sont présentés par ordre numérique. Par contre, les photos ne sont pas très bonnes (simples photocopies), mais on en trouvera de meilleures dans les ouvrages de référence que sont le livre de Dambly déjà cité et les ouvrages, beaucoup plus récents et remarquablement illustrés, de Max Delie ("Vapeurs B - 1 et 2). Je mentionnerai également l'important ouvrage d'André Dagant "Les locomotives à vapeur de l'Etat belge et de la SNCB 1835 - 1966".

4. Locomotives diesel

Démarche identique à celle adoptée pour les locomotives à vapeur: on se référera aux 2 ouvrages de la SNCB "Locomotives diesel de ligne de la SNCB" et "Locomotives diesel de manoeuvre de la SNCB". Pour l'histoire de la diesilification en Belgique et les illustrations, on se référera également à l'ouvrage "Diesel - B" de Max Delie.

6. Locomotives électriques

Ici aussi on se référera au recueil "Locomotives électriques de la SNCB" disponible au Musée. Max Delie prépare sur les locomotives électriques un livre de la même veine que ceux sur les "vapeur" et les "diesel".

7. Voitures

On peut se procurer au musée divers recueils concernant les grandes séries de voitures (K1, L1, GCI, etc.). On peut également citer le monumental ouvrage de référence en 2 tomes que l'ARBAC et le GTF ont consacré au matériel métallique à bogies de la SNCB. C'est vraiment l'ouvrage fondamental sur la question, où tout est passé en revue. Je ne crois pas que cet ouvrage soit disponible au Musée. Il faut sans doute s'adresser à l'ARBAC ou au GTF.

8. Wagons de marchandises

Toujours au Musée, on trouvera le recueil de schémas des wagons de marchandises actuellement en service à la SNCB et des ouvrages sur les wagons plus anciens.

9. Automotrices

Le Musée encore, avec le "Recueil des schémas des automotrices de la SNCB".

10. Autorails

Il n'existe à ma connaissance aucun ouvrage consacré aux autorails. Un article a été publié à ce sujet dans un ancien numéro de la revue de l'ARBAC, "Rail et traction". A propos de tout le matériel moderne de la SNCB, je citerai pour mémoire (car je crois qu'il est épuisé depuis longtemps) le recueil de Frank Stenvall consacré au matériel du Benelux. On y trouve pour chacun des trois pays une photo et une fiche technique de chaque type de locomotive électrique et diesel, automotrice et autorail. D'un format pratique, ce petit livre peut être facilement emporté en voyage, ce qui permet de se familiariser avec le matériel aperçu et de le reconnaître à coup sûr.

Les documents cités constituent, je pense, une bonne introduction au monde ferroviaire belge. En outre, on constate depuis quelques années que la littérature belge s'étoffe: études consacrées spécifiquement à tel type de locomotive, plaquette retraçant l'historique de telle ligne de chemin de fer, livres publiés à l'occasion de l'anniversaire de l'arrivée du rail dans telle ville ou telle région... Certains de ces ouvrages sont disponibles en librairie, d'autres chez des détaillants spécialisés en trains électriques, d'autres encore seulement auprès de leur auteur ou encore du club ou de l'association qui a pris l'initiative de les publier. Je rappelle à ce propos qu'il y a moyen de se procurer lors des réunions le calendrier "Retrorail" qui, outre

les renseignements sur les lignes-musées, donne la liste de tous les clubs et associations affiliés à Febelrail, et qui peuvent fournir des renseignements sur leurs publications. Quant à l'actualité, tant à la SNCB qu'en modélisme, il est aisé de la suivre grâce à diverses revues purement belges et à des revues étrangères, qui ouvrent plus largement leurs portes à l'actualité belge depuis quelque temps. On peut se les procurer soit en librairie, soit chez certains revendeurs spécialisés en trains électriques, soit encore seulement sur abonnement.

Je terminerai en donnant encore quelques précisions:

- le numéro 31 de l'Agenda Febelrail, publié chaque trimestre, donne la liste complète des documents et articles à caractère ferroviaire disponibles au Musée;
 - on trouvera au Musée un grand choix de photos N/B de wagons, voitures et locomotives de différentes époques;
 - certains détaillants spécialisés offrent leurs propres séries de photos;
 - le salon de l'ARBAC, qui se tient traditionnellement en novembre à la Gare centrale de Bruxelles, présente la quasi totalité des ouvrages auxquels j'ai fait référence;
 - comme rien ne vaut l'observation directe, pourquoi ne pas observer le trafic dans les gares? On peut voir à Bruxelles une grande diversité d'engins moteurs et de matériel remorqué "voyageurs"; Schaerbeek, outre le trafic voyageurs, on peut voir évoluer des trains de marchandises provenant des installations industrielles proches ou se dirigeant vers la gare de Tour et Taxis; dans cette dernière gare, on peut observer le travail de triage et différents types de machines électriques et diesel, depuis le pont qui franchit les voies.
- Enfin, je pense qu'il se trouvera toujours quelqu'un pour donner un avis ou un conseil lors des réunions.

R. CAUCHIE (n° 231)

DOSSIER TYPE 64

9.

Comme la plupart d'entre nous, l'idée m'est venue de charcuter des modèles du commerce pour les rendre plus belge. Sans être un compteur de rivets et en fonction d'autres critères personnels, la marche à suivre est approximativement la même pour tous :

1. choix de l'échelle, de la ou les pièce(s). (loco, wagon, bâtiment, etc...)
(en ce qui me concerne, les types 64 et 81)
2. recherche et échange de documents, photos, partage de l'expérience des copains
3. charoutage
4. participation aux expositions, etc...

Vous trouverez beaucoup de chiffres, j'espère ne pas vous faire passer des nuits blanches, tel n'est pas mon but.

Locomotive pour trains de marchandises série 38 (P8), cette loco du type 230 a été étudiée par l'ingénieur GARBE Robert. Fabriquée en 3728 exemplaires par différentes firmes allemandes. Elle a été bonne à tout faire, très estimée du personnel de conduite, elle a assuré les services omnibus, mais occasionnellement, elle tirait des trains express ou des marchandises. Par suite des deux guerres mondiales, on a pu la rencontrer dans tous les pays d'Europe. Presque toutes les machines ont subi au cours du temps des transformations de sorte qu'il existe de nombreuses variantes. Chez nous, devenue type 64, il s'est différencié notamment par, le support de coulisses (petites et grandes), le réchauffeur ((sans ou avec (KNORR ou ACFI)), la cheminée (belge ou allemande), la porte du foyer (\pm bombée), les soupapes, la forme des fenêtres au dessus de l'abri, le nombre de feux et une foule de détails qui n'auront pour importance que celle que l'on voudra bien leur donner.

petites coulisses: 64002, 5, 6, 8, 12, 15, 17, 21, 23, 26, 28, 34, 37, 48, 79...

grandes coulisses: toutes les autres.

avec réchauffeur KNORR après 1945: 64003, 9, 15, 19, 23, 27, 28, 29, 34, 41, 43, 47, 49, 51, 53, 56, 62, 67, 75, 81, 85, 88, 93, 101, 102, 103, 105, 111, 115, 117, 122, 138, 140, 141, 145, 149, 166, 168.

avec réchauffeur ACFI après 1935: 64001, 18, 20, 22, 33, 40, 46, 54, 63, 64, 65, 70, 71, 79, 80, 83, 84, 90, 92, 96, 104, 107, 109, 110, 112, 114, 119, 123, 124, 126, 128, 130, 135, 139, 150, 160, 161, 162.

sablère derrière le dôme de vapeur: sauf (. . .)

sablère carrée à toutes : sauf 64022, 34, 37, 123, 124 (munies d'une sablière ronde)

écran pare fumée: 64028, 168.

cheminées après 1945: cheminée droite allemande, si ce N° est suivi d'un (B), remplacé par une cheminée du type belge.

64001, 2, 3, 6, 11, 14, 15, 18, 19, 21, 22, 23, 25, 27, 28, 31 à 34, 36 à 39, 40(B), 41 à 45, 47, 49(B), 51, 53, 54, 56, 57(B), 58(B), 59, 61 à 64, 65(B), 66, 67(B), 69(B), 72, 73, 74(B), 75, 76, 78 à 82, 85(B), 87, 89, 90, 92(B), 95, 96, 98, 99, 101, 102, 103(B), 104, 105, 107, 109, 110 à 113, 115(B), 106, 107(B), 108, 109, 121 à 125, 127(B), 128, 130(B), 133, 135(B), 136, 138, 141, 143(B), 146 à 149, 153, 156, 158, 161 à 166, 168.

(cheminée belge à toutes les autres.

Quant à la 81, locomotives pour trains de marchandises (G8), conçue par le même ingénieur que la P8, série 55 du type 040 a connu un énorme succès, fabriquée à plus de 5000 exemplaires elles ont subi de nombreuses améliorations et leurs sorts ont été très variés. Chez nous le type 81 a compté le plus grand nombre d'immatriculation.

Me voici à la fin de mon histoire, j'en suis toujours au point n°2, à savoir: recherche, échange documents et photos, mon article n'est certe pas complet, aussi je renouvelle une ancienne demande, si des membres peuvent compléter ou corriger des informations, je reste à leur disposition (LEVECO D rés. Aigue Marine 7 1350 WAVRE (LIMAL). Tel:010/419270.

10.

Tender accouplés aux HL type 64 remise en service après 1945

HL - ^{FIN} service - tender + (x) x = année du changement

001	?	22314, (58)	22217, (60)	22361
002	12/64	20304, (51)	20314, (51)	22041, (51) 22291, (58) 22309, (65) 22235 maquillé en 22309
003	06/66	22253, (54)	22223, (58)	22346
006	08/63	22016, (49)	22289, (56)	22299
009	08/63	22221		
010	03/61	20301, (51)	22200, (60)	22249
011	05/66	22299, (56)	22178	
012	12/66	22280, (55)	22061, (59)	22042, (61) 22219, (62) 22311
013	08/65	22342		
014	03/65	22309, (56)	22042	
015	10/66	22238, (50)	22005, (59)	22045
017	05/64	22338, (52)	22210	
018	03/65	22079, (48)	20321, (50)	22011, (61) 22230
019	04/67	22343, (59)	22249, (56)	22344
020	09/66	22061, (65)	22266	maquillé en 22061
021	03/61	22306, (52)	22205	
022	12/66	20300, (48)	22308, (51)	22058, (53) 22229, (59) 22223
023	07/66	22345, (50)	22067, (55)	22224
024	03/61	22358		
025	03/61	22211		
027	10/66	22235, (57)	22314, (57)	22235, (62) 22310
028	08/64	22029, (51)	22340	
029	04/67	22311, (60)	22238	
030	10/63	22063, (56)	22075, (60)	22228
031	03/66	22044, (58)	22339, (64)	22343
032	08/63	22351, (54)	22175, (63)	22280
033	08/63	22047, (58)	22216, (59)	22242, (60) 22206
034	05/63	22340, (51)	22029, (53)	22347
035	05/63	22035, (55)	22317, (56)	22083
036	08/64	22009, (59)	22245	
037	09/62	22017		
038	03/65	20314, (49)	22269, (56)	22295
039	03/63	22339, (50)	22265, (58)	22257, (62) 22326
040	06/63	22316, (54)	22270, (60)	22292
041	09/66	22269, (49)	22264, (56)	22318, (60) 22226
042	08/63	22254, (50)	22223, (54)	22253
043	04/67	22361, (58)	22323, (60)	22317
044	12/64	22306, (50)	22254, (53)	22244
045	04/67	22011, (47)	22308, (48)	22336, (57) 22229, (57) 22266, (57) 22336, (60) 22153
046	03/61	22038, (58)	22263	
047	03/65	22327, (47)	22213, (56)	22264, (59) 22296
049	06/66	22264, (48)	22274, (53)	22052
050	04/64	22213, (47)	22327	maquillé en 22338
051	08/63	22304, (47)	22347, (53)	22029
053	03/63	22005, (50)	22238, (60)	22289
054	03/61	22349		
055	12/64	22175, (53)	22351	
056	05/63	31006, (47)	22069	
057	03/61	22237, (50)	22228	
058	08/64	22075, (48)	22214, (55)	22084
059	05/66	22202		
061	08/65	20308, (49)	22059, (57)	22236
062	08/63	22161, (47)	22208	
063	08/65	22280, (48)	22285	
064	12/66	22229, (53)	22346, (58)	22233

HL - FIN - tender

065	08/64	22336, (48)22300, (51)22201, (59)22180
066	06/66	22265, (50)22303, (57)22030, (59)22044, (61)22003
067	12/64	22153, (47)22218,
069	06/66	22093, (58)22304, (?)22093
070	10/66	22013
071	11/64	22290, (49)22305
072	10/60	22030, (52)22159
073	10/65	22226, (57)22170
074	01/65	22027, (48)22022, (57)22000, (58)22039
075	10/65	22210, (55)22157
076	10/65	22087, (54)22079, (54)22027
077	10/64	2030, (51)22212, (60)22091, (63)22263
078	05/61	22050
079	03/61	22056
080	11/64	22269, (45)22178
081	06/66	22352
082	04/67	22054, (47)22003, (46)22042, (50)22003, (63)22204, (66)22094
083	08/64	22357
084	06/67	22329, (48)22003, (56)22347
085	08/63	22242, (47)22283, (52)22219, (60)22042
086	07/66	22072
087	05/65	22006, (59)22229, (60)22266
088	10/64	22011, (62)22219
089	10/65	22049, (59)22005, (64)22308
090	11/63	22294, (63)22003
092	12/65	22318, (45)22310, (45)22304
093	04/67	22075, (56)22165
094	10/61	22033, (56)22113
095	05/66	22160, (65)22138
096	04/63	22036, (51)22003, (57)22074, (64)22311
097	05/66	22084, (56)22003, (57)22319
098	01/64	22024
099	03/63	22070
101	06/67	22085, (51)22044, (54)22045, (59)22087
102	03/66	22048, (48)22039, (61)22074
103	08/67	22308, (47)22003, (48)22079, (59)22216, (58)22047
104	08/64	22056
105	08/61	22015, (61)22007
106	08/63	22016, (55)22011
107	08/65	22032, (6)22013
108	06/66	22001, (50)22004, (53)22047
109	04/67	22010, (51)22003, (65)22072
110	01/64	22017, (50)22003
111	11/64	22001, (51)22000, (57)22077
112	01/65	22046, (5)22003, (58)22017, (59)22003, (60)22006
113	01/65	22005, (5)22001, (59)22006, (60)22008
114	10/64	22004, (47)22014, (52)22055, (56)22005
115	11/64	22013
116	08/65	22074, (48)22208, (51)22006, (52)22006, (59)22007, (61)22015
117	04/63	22061
118	05/65	22046

HL - FIN - tender

119	02/64	22301
120	1 /66	22330
121	11/63	22333
122	03/61	22258, (50)22292, (51)22030, (57)22266, (57)22050
123	04/65	22252, (60)22212
124	10/64	22319, (57)22103, (57)22288, (64)22265
126	08/64	22360
127	03/61	22259, (52)22230
128	1 /64	22067, (50)22345
130	06/65	22298, (48)22153, (60)22261
131	02/66	22250
132	1 /64	22231
133	10/66	22303, (49)22225
134	06/66	22274, (51)22029, (58)22008, (60)22216
135	10/64	22283, (47)22242, (59)22216, (62)22235
136	08/65	22018, (52)22237
137	09/62	22178, (56)22289, (60)22238
138	03/66	22263, (?)22261, (63)22304
139	06/66	22316, (49)22233, (58)22028
140	01/64	22014, (53)22266, (56)22266, (60)22229
141	12/64	22219, (49)22239, (64)22339
143	04/66	20323, (51)22040
145	06/65	22304, (49)22018, (59)22038
146	09/66	20325, (51)22224, (56)22067
147	09/66	22007
148	10/66	22352, (58)22234
149	10/63	22200, (51)22203, (56)22258
150	04/67	22344, (?)22230, (58)22306, (63)22323
151	12/64	22029, (47)22070, (52)22036
152	06/66	22353
153	12/66	22268
156	09/62	22058, (49)22203, (50)22307, (54)22346, (54)22307, (58)22332, (61)22310
158	09/66	22048, (?)22227, (?)22079
160	11/67	20327, (50)22062
161	03/61	22031
162	12/66	22251
163	05/63	22345, (48)22292, (54)22310, (61)22332
164	09/63	22008, (57)22308
165	05/63	22272, (57)22314
166	10/63	22012
168	10/63	22312

une autre façon de voir les choses, classement des tenders avec les HL 64

tender / HL 64

tender / HL 64

20300	022,065
01	010
04	002
08	061
10	092
14	002
20	077
21	018,088
23	143
25	146
27	160
22003	082,084,090,103
05	053,089
07	147
08	113,134,164
09	036
11	018,045
12	166
13	070,141
14	106,140
16	006,113
17	032,037,065
18	136
30	122
35	035
36	151
38	046,145
39	074
40	143
41	002
42	012,014
44	031,066,101
45	015,101
47	033,103
48	158
49	089,090
50	078,162
52	049
56	079
58	022,156
59	061
61	010
62	012
63	030
67	023,129,146
69	056
70	073,111,151
72	086
75	030,058,093
79	018,076,103,158
83	035
84	058,097
85	101
87	101
93	069
22153	045,067,130
61	062
75	032,055
78	011,137

22200	010,149
01	065
02	044,059
03	066,082,097,110,124,149,156
04	082
05	021,071,135
06	033,087
08	062,116
10	017,075
11	025
12	077,123
13	047,050,094
14	058,114
15	105,114,116
16	033,103,134,135
17	001
18	067
19	012,085,088,141
20	079,125
21	140
22	074
23	003,022,042
24	023,114,134,146
25	133
26	041,073
27	074,076,158
28	030,057
29	022,045,064,087,140
30	018,072,126,129,150
31	132
32	107,109
33	064,094,139
34	148
35	002,027,109,111
36	061,116
37	057,136
38	015,029,053,095,137
42	033,082,085,135
44	044
45	036
46	118
47	108
48	102,107
49	010,019,141
50	036,131
51	084,095,162
52	123
53	003,042
54	042,044,082
57	039,075
58	108,122,149
59	072,127
60	095
61	130
63	046,077,124,138
64	041,047,049
65	039,066,093
66	010,045,087,106,122,140
69	038,041,090,114
70	040

14.

tender / HL 64

22272	111,165
74	049,096,102,116
76	113
78	080
80	012,032,063,065
82	109
83	085,103,135
84	098
85	063
86	113
88	124
89	006,053,137
90	071
91	002,077
92	040,122,163
94	082,090
95	038,114
96	047,096,116
98	130
99	006,011
22300	065
01	119
02	066
04	051,069,092,138,145
06	021,044,112,150
07	105,108,116,156
08	022,045,089,096,103,164
09	002,014
10	027,156,163
11	012,029
12	168
13	115
14	001,027,165
16	040
17	035,043,110,112
18	041,092,139
19	097,124
20	099
21	096
22	067,081
23	043,112,150
26	039,128
27	047,050,128
29	084,102
30	120
32	148,156,163
36	045,065
37	083
38	017,050,128
39	031,039,112,141
40	028,034
42	013

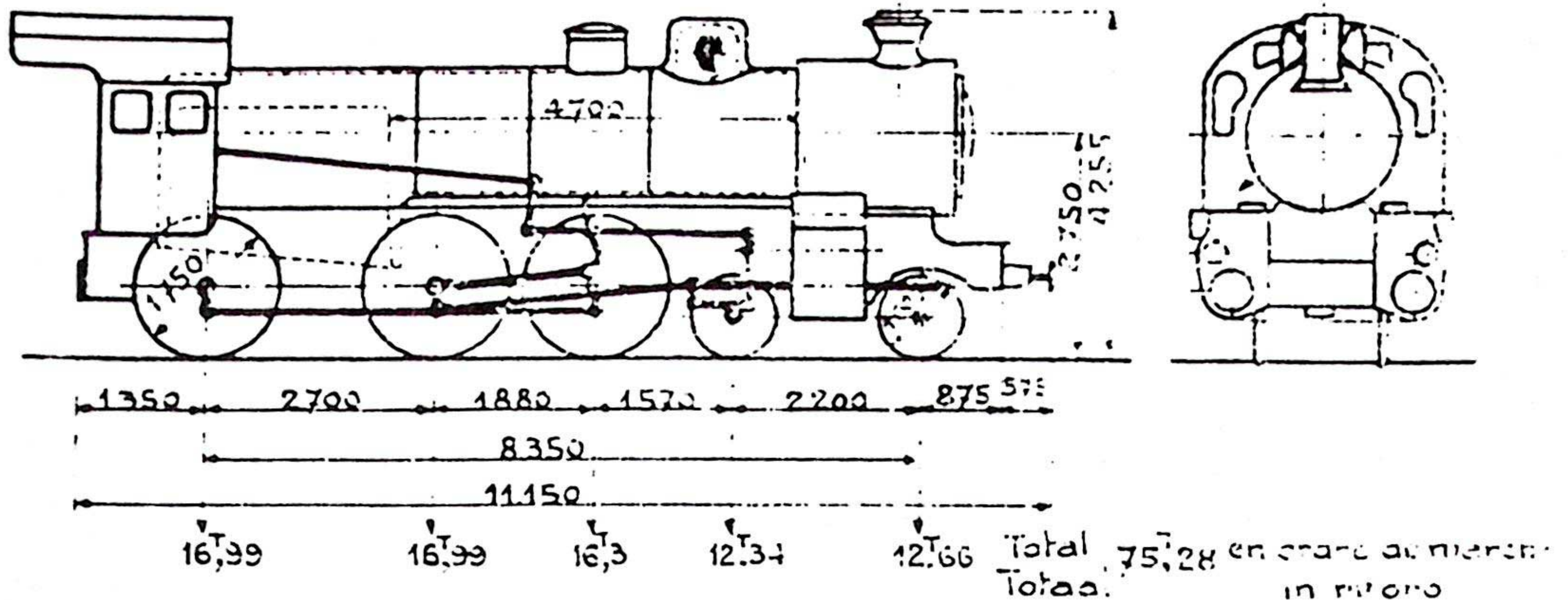
tender / HL 64

22343	019,031
44	019,150
45	023,129,163
46	003,064,112,153
47	034,051,084
49	062
51	032,055
53	152
56	104
58	092,138
60	126
61	001,043,138
31006	056
32020	074
32030	066
22028	139,145
22029	028,034,051,134,151
22031	161

Locomotive TYPE 64

Effectif: 168 loco

SNCB
NMBS
Ex-Ail



Caractéristiques

Date de construction	1906	
Locomotives numérotées de	64001 à 64168	
Type de locomotive	(10Wheel) 4-6-0	
Mecanisme	Diamètre des cylindres (d) .. mm. 575	
	Course des pistons (L)..... mm. 630	
	Diamètre des roues motrices (D) m 1,750	
Timbre (p).....	kg/cm ² 12	
Type de foyer		
Grille	Longueur..... m. 2,600	
	Largeur..... m. 1,010	
	Surface (G)..... m ² 2,62	
Surface de chauffe du foyer.....	m ² 14,35	
Faisceau tubulaire	Petits tubes à fumée	diamètres..... mm 45/50
		nombre..... 131
		surface..... m ² 87,42
	Gros tubes à fumée	diamètres..... mm 125/133
	nombre..... 26	
	surface..... m ² 47,59	
Surface de chauffe totale (S).....	m ² 149,36	
Diamètres des tubes surchauffeurs.....	mm 32/40	
Surface de surchauffe (S')	m ² 58,90	
Corps cylindrique	diamètre moyen .. m. 1,600	
	épaisseur de la tôle .. mm. 16	
Épaisseur du manchon de la boîte à feu	mm 16 et 20	
Épaisseur des tôles du foyer (cuivre)	ciel..... mm. 16	
	arrière et latérales..... mm. 16	
	tubulaire .. mm 16 à 26	
Épaisseur de la tôle tubulaire boîte fumée.....	mm. 26	
Capacité de la chaudière en ordre de marche.....	m ³ 6,500	
Volume de la chambre de vapeur.....	m ³ 2,440	
Surface d'émission de la vapeur.....	m ² 9,50	
Rapport S/G.....	57	
Rapport S'/S.....	0,396	
Effort de traction T = $\frac{0,65 p d^2 L}{D}$	kg 9,280	
Poids de la locomotive à vide.....	t. 69,180	
Poids adhérent (A).....	t. 50,280	
Rapport T/A.....	1/5,41	

Karakteristieken

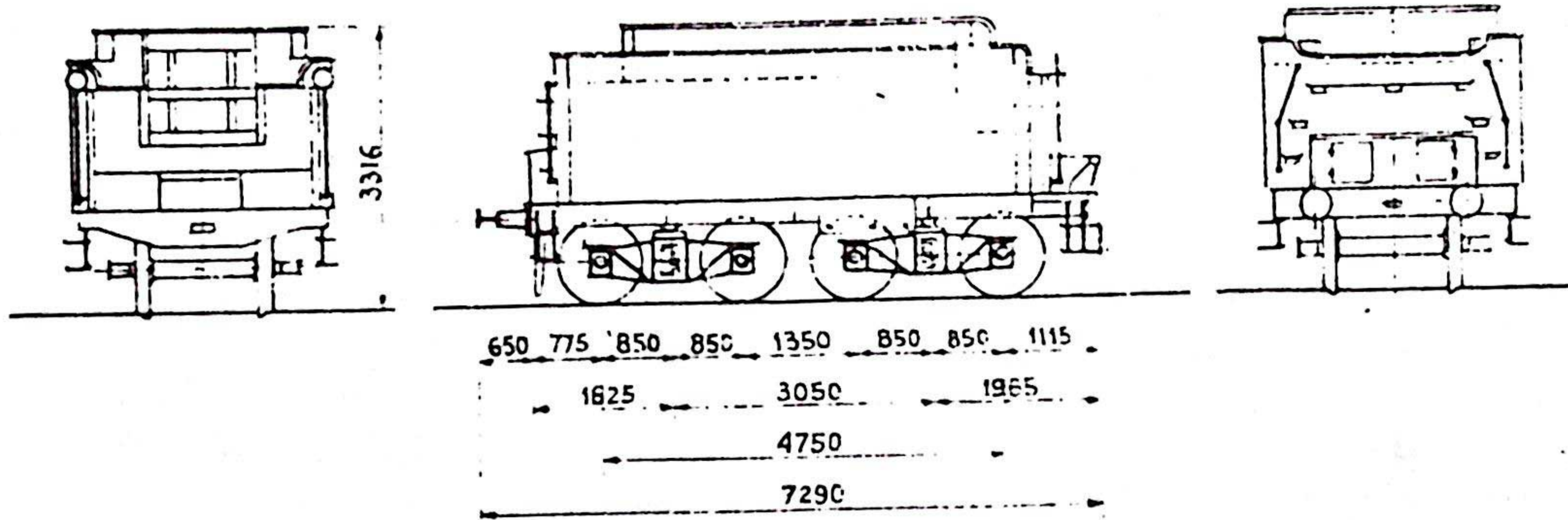
Bouwjaar	1906	
Locomotieven genummerd van	64001 tot 64168	
Type van locomotief	(10Wheel) 4-6-0	
Mecanisme	Diameter der cilinders .. mm 575	
	Zuigerslag (L) .. mm 630	
	Diameter der afdrijfwielen (D) m 1,750	
Keteldruk (p).....	kg/cm ² 12	
Type van vuurkist		
Rooster	Langte..... m 2,600	
	Breedte..... m 1,010	
	Oppervlakt (G)..... m ² 2,62	
Verwarmingsoppervlakt vd vuurkist.....	m ² 14,35	
Pijpenbundel	Kleine vlampijpen	diameters .. mm 45/50
		aantal .. 131
		oppervlakt .. m ² 87,42
	Groote vlampijpen	diameters .. mm 125/133
	aantal .. 26	
	oppervlakt .. m ² 47,59	
Totaal verwarmingsoppervlakt (S).....	m ² 149,36	
Diameters der oververhittingspijpen.....	mm 32/40	
Oververhittingsvlakt (S')	m ² 58,90	
Ketelromp	schijnbare diameter .. m 1,600	
	dikte der plaat .. mm. 16	
Dikte van den vuurkistmantel	mm 16 en 20	
Dikte der platen vd vuurkist (koper)	hemelplaat .. mm 16	
	achter- en zijplaten .. mm 16	
	pijpenplaat .. mm 16 tot 26	
Dikte der pijpenplaat rookkast	mm. 26	
Inhoud van den rivvaardigen ketel	m ³ 6,500	
Volume der stoomkamer	m ³ 2,440	
Oppervlakt van stoomafgifte.....	m ² 9,50	
Verhouding S/G.....	57	
Verhouding S'/S.....	0,396	
Trekvermogen T = $\frac{0,65 p d^2 L}{D}$	kg 9,280	
Gewicht der lege locomotief.....	t. 69,180	
Adhesie-gewicht (A).....	t. 50,280	
Verhouding T/A.....	1/5,41	

Chaudière

Ketel

TENDER TYPE 36 (AMERIC).

Effectif tenders.



Caractéristiques.

Date de construction : 1911
 Tenders numérotés de 22200 à 22358.
 Accouplé aux locomotives types 60.62.64.66.69

Nombre d'essieux (2 bogies).....	4	
Diamètre des roues.....mm	1.000	
Dimensions des fusées {	diamètre mm.....115	
	longueur mm.....200	
Capacité en eau.....m ³	22.000	
Capacité en charbon.....t.	7.000	
Poids du tender en ordre de marche {	1 ^{er} essieu.....t	12.550
	2 ^e ".....t	12.680
	3 ^e ".....t	12.750
	4 ^e ".....t	12.690
	Total.....t	50.770
Poids du tender à vide.....t	21.310	

Karakteristieken.

Bouwjaar : 1911 .
 Tenders genummerd van 22.200 tot 22358
 Gekoppeld aan de locomotieven typen 60.62.64.66 69

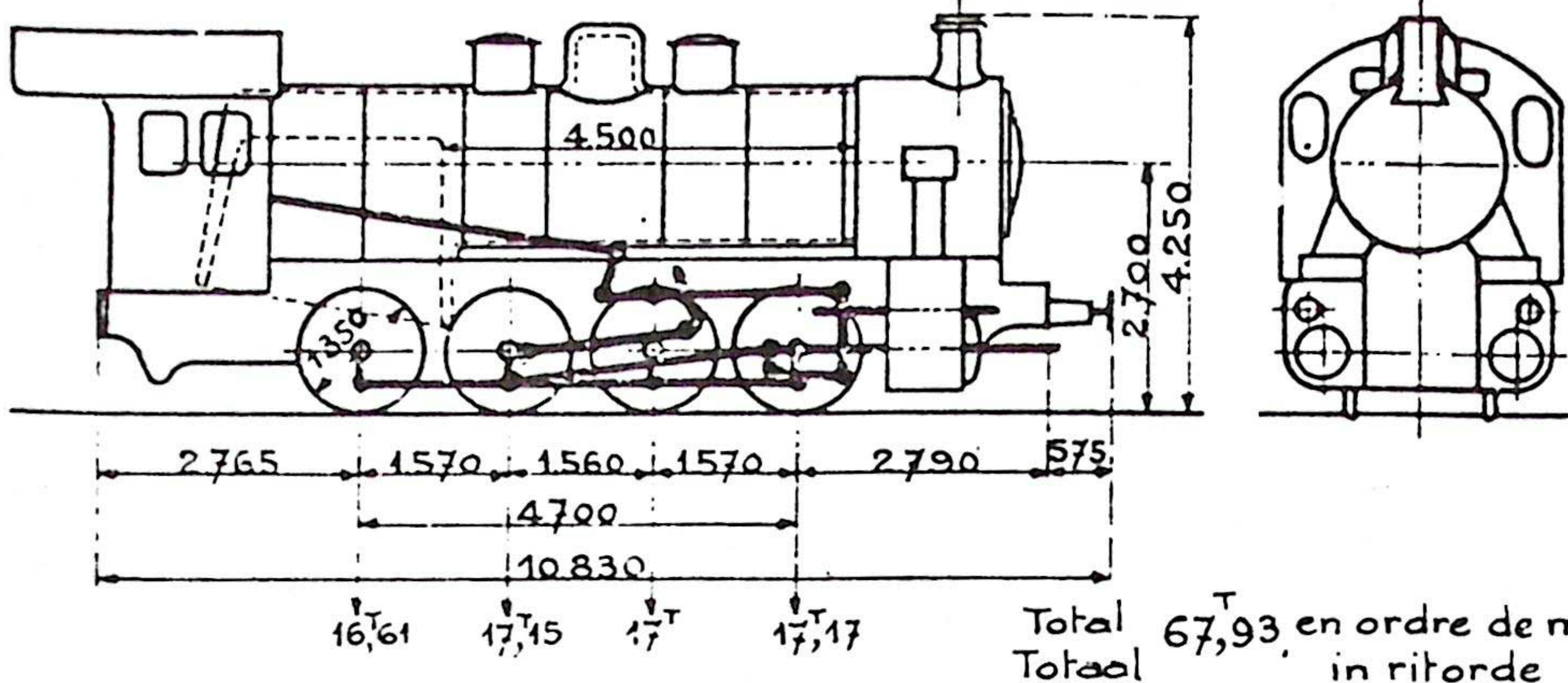
Aantal assen (2 bogies).....	4	
Diameter der wielen.....mm	1000	
Afmetingen der astappen {	diameter mm.....115	
	lengte mm.....200	
Water-inhoud.....m ³	22.000	
Koien-inhoud.....t	7.000	
Gewicht van den tender in ritorde {	1 ^e as.....t	12.550
	2 ^e ".....t	12.680
	3 ^e ".....t	12.750
	4 ^e ".....t	12.690
	Totaal.....t	50.770
Gewicht van een leegen tender.....t	21.310	

Locomotive TYPE 81

Effectif: 582 loco.

S.N.C.B.
N.M.B.S.
Ex.All.

17.



Total 67,93 en ordre de marche
Totaal in ritorde

Caractéristiques

Date de construction 1912
Locomotives numérotées de 81.001 à 81.582
Type de locomotive.....(Eight Coupler).....0-8-0

Mécanisme { Diamètre des cylindres (d).....mm..600
Course des pistons (l).....mm..660
Diamètre des roues motrices (D)m.1,350

Timbre (p).....kg/cm².....14

Type de foyer

Grille { Longueur.....m..2,600
Largeur.....m..1,010
Surface (G).....m²..2,63

Surface de chauffe du foyer.....m²..13,89

Faisceau fumée { Petits diamètres.....mm.45/50
nombre.....139
surface.....m²..88,43

tubulaire { Gros diamètres.....mm.125/133
nombre.....24
surface.....m²..42,41

Surface de chauffe totale (S).....m²..144,43

Diamètres des tubes surchauffeurs.....mm.32/40

Surface de surchauffe (S').....m²..51,88

Corps cylindrique { diamètre moyen.....m..1,598
épaisseur de la tôle.....mm..17

Épaisseur du manteau de la boîte à feu.....mm.16 et 20

Épaisseur des tôles { ciel.....mm..16
arrière et latérales.....mm..16
du foyer (cuivre) tubulaire.....mm.16 à 26

Épaisseur de la tôle tubulaire.....boîte à fumée.....mm..26

Capacité de la chaudière en ordre de marche.....m³..6,290

Volume de la chambre de vapeur.....m³..2,150

Surface d'émission de la vapeur.....m²..8,82

Rapport S/G.....55

Rapport S'/S.....0,359

Effort de traction $T = \frac{0,65pd^2l}{D}$kg.16.020

Poids de la locomotive à vide.....t..61,830

Poids adhérent (A).....t..67,930

Rapport T/A.....1/4,24

Karakteristieken

Bouwjaar: 1912
Locomotieven genummerd van 81.001 tot 81.582
Type van locomotief.....(Eight Coupler).....0-8-0

Mécanisme { Diameter der cilinders (d).....mm..600
Zuigerslag (l).....mm..660
Diameter der drijfwielen (D).....m..1,350

Keteldruk (p).....kg/cm².....14

Type van vuurkist

Rooster { Lengte.....m..2,600
Breedte.....m..1,010
Oppervlak (G).....m²..2,63

Verwarmingsoppervlak vd vuurhaard.....m²..13,89

Pipenbundel { Kleine diameters.....mm.45/50
aantal.....139
oppervlak.....m²..88,43

Groote diameters.....mm.125/133
aantal.....24
oppervlak.....m²..42,41

Totaal verwarmingsoppervlak (S).....m²..144,43

Diameters der oververhitterspijpen.....mm.32/40

Oververhittingsvlak (S').....m²..51,88

Ketelromp { gemiddelde diameter.....m..1,598
dikte der plaat.....mm..17

Dikte van den vuurkistmantel.....mm.16 en 20

Dikte der platen { hemelplaat.....mm..16
vd vuurhaard (koper) achter-en zijplaten.....mm..16
pijpenplaat.....mm.16 tot 26

Dikte der pijpenplaat.....rookkast.....mm..26

Inhoud van den ritvaardigen ketel.....m³..6,290

Volume der stoomkamer.....m³..2,150

Oppervlak van stoomafgifte.....m²..8,82

Verhouding S/G.....55

Verhouding S'/S.....0,359

Trekvermogen $T = \frac{0,65pd^2l}{D}$kg.16.020

Gewicht aen leege locomotief.....t..61,830

Adhesie-gewicht (A).....t..67,930

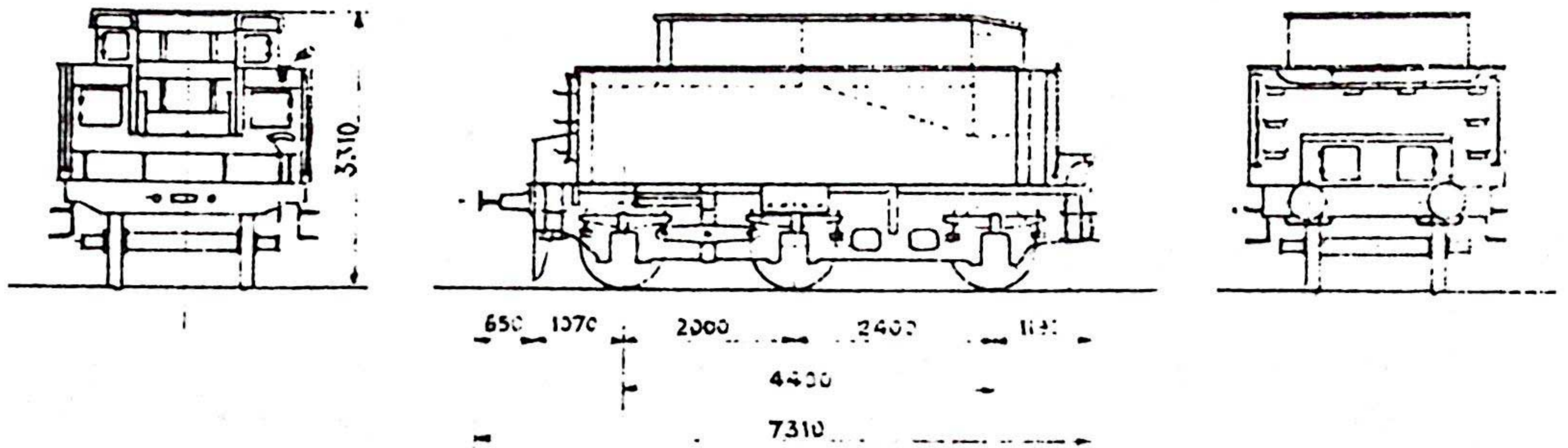
Verhouding T/A.....1/4,24

Chaudière

Ketel

TENDER TYPE 31.

Effectief tenders.



Caractéristiques

Date de construction : 1914
Tenders numérotés de 17000 à 17619.
Accouplé aux locomotives types 81-90

Nombre d'essieux.....	3
Diamètre des roues.....	mm 1000
Dimensions des fusees {	diamètre... mm 135
	longueur... mm 250
Capacité en eau.....	m ³ 17,000
Capacité en charbon.....	t 7,000
Poids du tender en ordre de marche {	1 ^e essieu... t 14,840
	2 ^e „... t 14,830
	3 ^e „... t 14,830
	Total... t 44,500

Poids du tender à vide..... t 21,000

Karakteristieken

Bouwjaar : 1914
Tenders genummerd van 17000 tot 17619
Gekoppeld aan de locomotieven typen 81-90

Aantal assen.....	3
Diameter der wielen.....	mm 1000
Afmetingen der asstappen {	diameter mm 135
	lengte mm 250
Water-inhoud.....	m ³ 17,000
Kolen-inhoud.....	t 7,000
Gewicht van den tender in rijorde {	1 ^e as... t 14,840
	2 ^e „... t 14,830
	3 ^e „... t 14,830
	Totaal... t 44,500

Gewicht van den leegen tender... t 21,000.

** NOS ACTIVITES **

VAPEUR VIVE

A HOUDENG-GOEGNIES: parc de la crèche communale, Chaussée 339

Nous circulerons "officiellement" aux dates suivantes:

- samedi 27 et dimanche 28 mai 1989
- dimanche 25 juin 1989
- dimanche 13 août 1989
- dimanche 10 septembre 1989 avec les traditionnelles "RENCONTRES INTERNATIONALES"

En dehors de ces dates, le réseau reste accessible aux membres qui en font la demande
Prévenir le responsable réseau, P. BOUILLON au 064/ 21.37.01

Les essais effectués en dehors de ces dates le sont sous la responsabilité du membre.

A BOIS DU LUC, cour du charbonnage

Avec le réseau portable de l'ami Pol:

- samedi 2 et dimanche 3 septembre
- samedi 14 octobre (forum FEBELRAIL)

MODULE H.O.

Suite au souhait de nombreux "modulards", le local est disponible à la demande. Prière prévenir le responsable de service, Pierre HAUTEFIN au 064/22.39.43 heures de bureau et passer Chaussée de Mons, 125 enlever et remettre les clefs.

Un vœux pieux: TRAVAUX TERMINES LE 13 OCTOBRE 24 heures au plus tard!

Nous en profitons pour saluer au passage l'ami Michel SUPLIS, dynamique animateur de la section module, et lui transmettre nos bons vœux de prompt rétablissement. Un méchant infartus a modifié sa vie, ses projets. Patience et courage, nos vœux t'accompagnent

VOTRE TRAIN EST ANNONCE VOIE 3

C'est le titre de l'exposition consacrée au 150e anniversaire des Chemins de fer dans la région du Centre. Cette exposition se tiendra jusqu'au dimanche 29 octobre 1989
Accessible en semaine de 9 à 16h; samedi, dimanche et jours fériés de 14 à 17h.

Dans le cadre de cette exposition, nous exposerons du matériel ferroviaire miniature et selon nos possibilités - c'est à dire les volontaires, pas toujours les mêmes pour bien faire - nous tiendrons les dimanches de 14 à 17 h. une permanence librairie + activité modélisme (montage kit plastique, kit laiton, soudure etc.....)

BOURSE D'ECHANGE

Mais vous le savez déjà: DIMACHE 21 MAI 1989 Charbonnage de BOIS DU LUC

FORUM FEBELRAIL 1989

Samedi 14 octobre 1989 dans le cadre de Bois du Luc toujours. Ouvert à tous, modéliste ou non, membre de club ou non.

PORTES OUVERTES

En dernière minute, nous apprenons que la SNCB organisera des journées "portes ouvertes" en gares de LA LOUVIERE et de MANAGE. Au moment de remettre le bulletin à notre imprimeur, nous ne disposons d'aucune autre précision quant à cette manifestation. Tout ce que nous pouvons vous annoncer est que nous y participerons en gare de MANAGE où nous vous attendons

90

* * E T C H E Z N O S V O I S I N S * *

AU G. T. F.: 27 mai 1989: Train d'Adieu à la ligne Dinant-Givet

5 août: voyage en automotrice électrique dans la banlieue de Liège

9 septembre: à la découverte des ascenseurs à bateaux dans le Centre.

23 septembre: excursion en autorail La Panne Bray-Dunes

M.T.U.B.: vendredi 21 juillet: circulation des trams historiques Rue Royale

A LA S. N. C. B.: trains spéciaux vapeur Anvers-Utrecht, où se fête le 150e anniversaire des Chemins de fer néerlandais.

Départ 9h gare d'Anvers-Central les 24-25 juin avec la 12004

8-9 juillet avec la 29013

21-22 juillet avec la 12004

5-6 août avec la 29013

Se renseigner au 02/525.26.01 (heures de bureau)

***** U R G E N T *****

Nous recherchons de toute urgence un directeur de la publication pouvant prendre en charge la coordination et la mise en page de FERRO-FLASH. Formation assurée.

Faire offre auprès de votre secrétariat respectif.

Ah j'oubliai: bénévolat assuré.

TOUT BEAU, TOUT NEUF

La gare de VONECHE en pierre synthétique chez JOCADIS. gare presque "standard" à l'Etat Belge.

Nouvelles numérotation pour le tombereau cabossé de KLEIN MODELLBAHN

Idem pour les couverts LILIPUT.

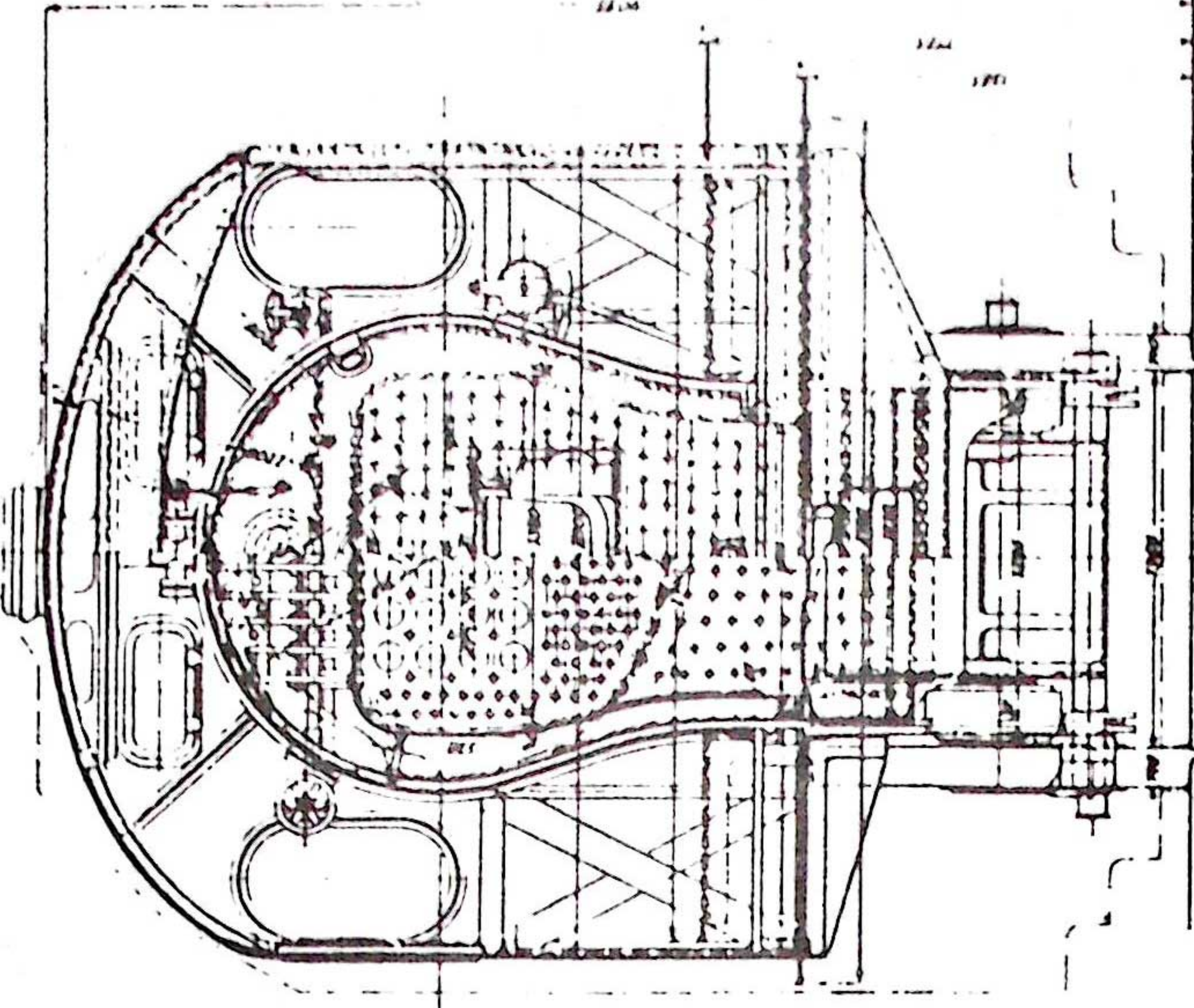
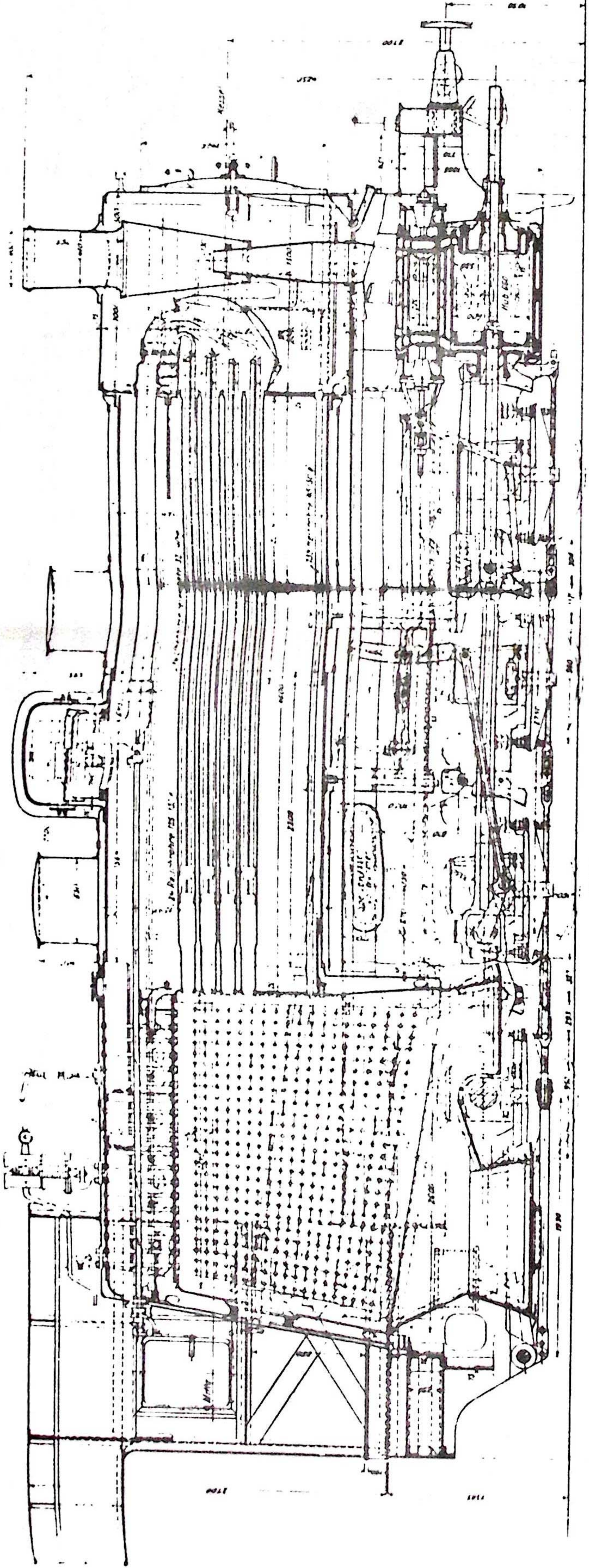
4 tombereaux type Villach chez LILIPUT (vert avec et ss guérite, idem en brun)

UNE LOCOMOTIVE TYPE 12 EN 1990 EN H.O.

Elle nous viendrait du Nord, elle serait en laiton avec une motorisation de précision. Son fini serait irréprochable, pour tout dire, le fini PHILOTRAIN. Elle serait livrée prête à rouler ou en kit. Prix à déterminer encore mais il faut compter sur un montant tournant entre 30.000 et 40.000 BEF en version montée et peinte: c'est peut-être cher mais l'ami Phillipe MARCHAL et votre serviteur peuvent affirmer que ça les vaut (qualité et choix des matériaux, soin et finition au montage). Seriez-vous intéressé: un petit mot à votre secrétariat qui transmettra

D-Heißdampfzüglokomotive verstärkter Bauart (Gattung G₈¹)
 mit Speisewasservorwärmer und vierreihigem Überhitzer.

1:4

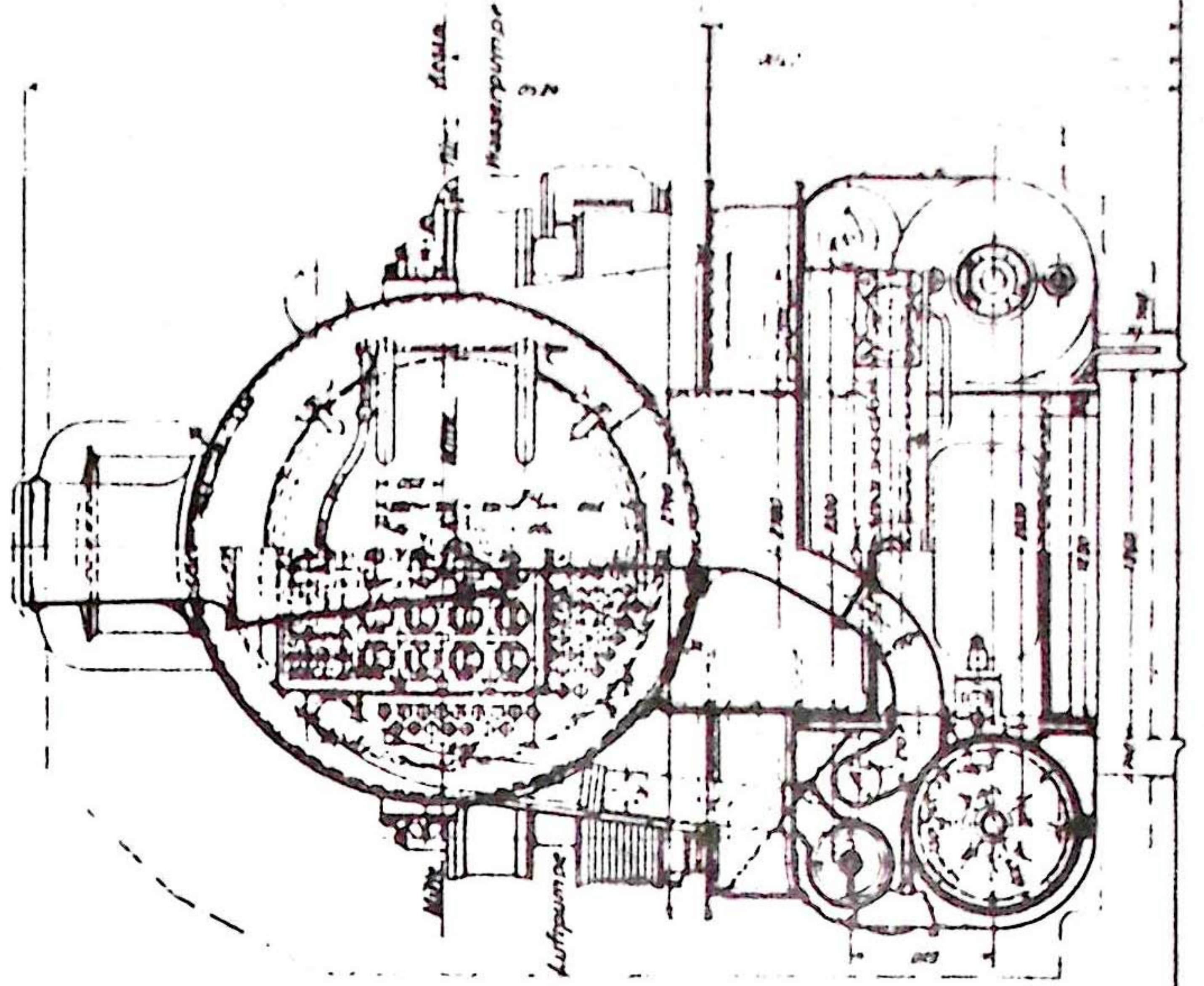
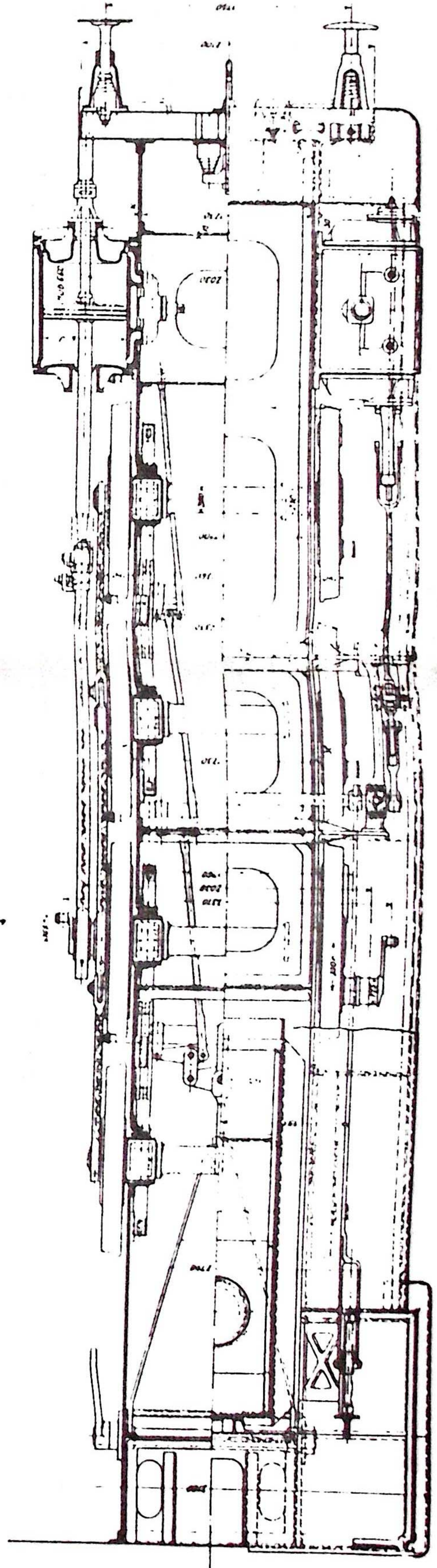


12 260 kg	13 290 kg	19 127 kg	21 276 kg	23 700 kg
9 250	2 245	2 530	2 530	2 530
20 555	16 555	16 570	16 570	16 570
8 mm	8 mm	8 mm	8 mm	8 mm
5	5	5	5	5

Gewicht der Lokomotive (für
 - betriebsfähig
 Druck auf die Federn betriebsfähig
 Gewicht der nach abgelegten Teile
 Druck auf die Schienen betriebsfähig
 Anschlaglast der Achsen nach jeder Seite
 Anschlaglast der Spurräume gegenüber dem normalen Spurrenne

hohester Dampfspannung
 Anzahl der
 Heizfläche der Feuerkammer, Feuerbüchse
 - Feuer- und Rauchkammer
 - Überhitzerfläche
 Gesamtheizfläche

12 260 kg	13 290 kg	19 127 kg	21 276 kg	23 700 kg
9 250	2 245	2 530	2 530	2 530
20 555	16 555	16 570	16 570	16 570
8 mm	8 mm	8 mm	8 mm	8 mm
5	5	5	5	5



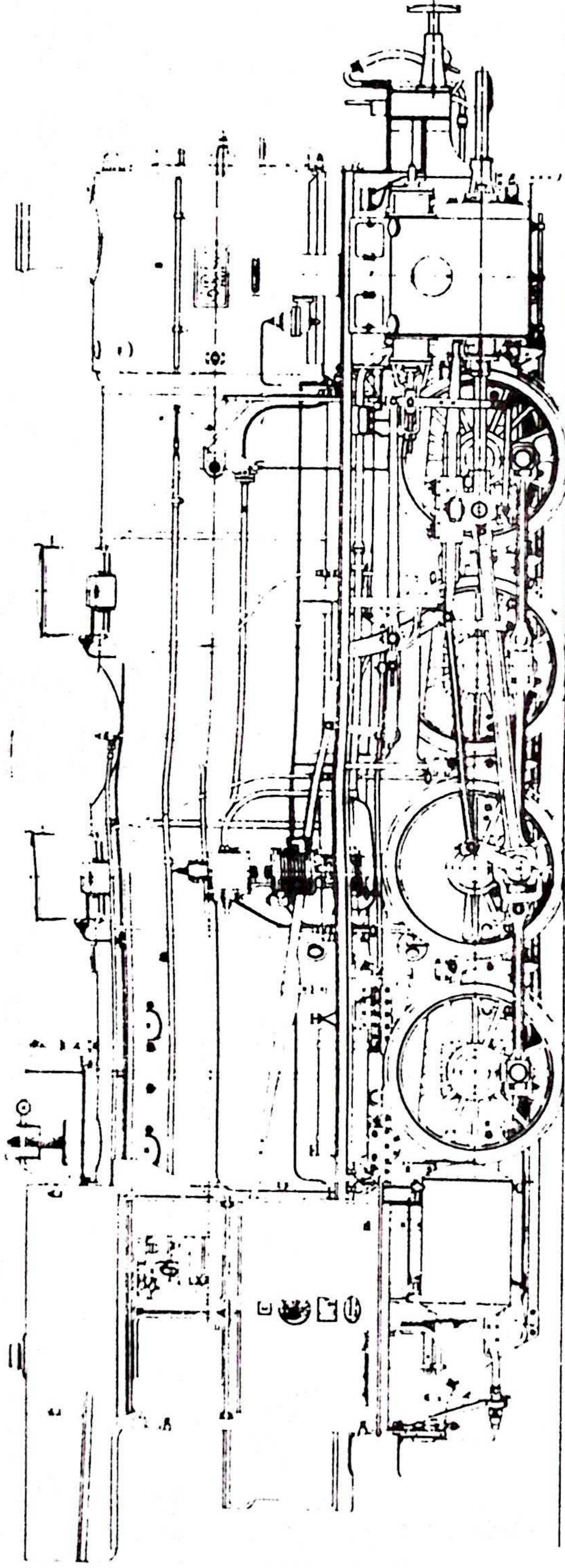
Einzelzeichnungen für Lieferung der
 zu den Maschinen zugehörigen
 und der Bedienungsmannschaften in
 Bezug auf die Bedienungsmannschaften
 sind vom 1. April 1914 bis zum 1. April 1915
 A. O. 1365 II.

Dreizachsige eisenbahn-Güterzuglokomotive

mit 1350 mm großen Eisenrädern und Schmidt'schem Rauschpfeifen-Übertritts.

Nat. Größe.
 Größte Geschw. 55 km i. d. Stunde.
 Stange mm.

Längsansicht.



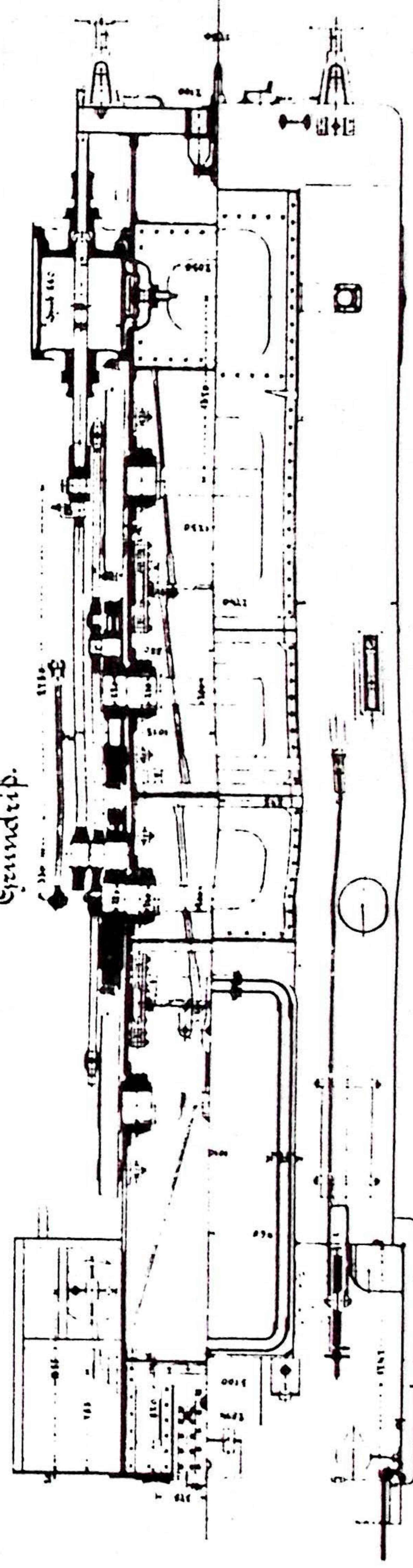
Druck auf die Eisenbahn fähig 13920 kg
 Gewicht der nicht abgehängten Teile 28500 kg
 Druck auf die Schienen fähig 16750 kg
 Wassermenge der Achsen nach jeder Sekunde 3 m.³
 Abkühlung des Dampfes gegenüber dem normalen Spindelpunkt 15 °C

Nachste Dampfspannung 14 kg auf 1 qm
 Spindelfläche an der Dampfkammer, Feuerrohr 13850 qm
 des Dampfkammers 13035 qm
 Gesamtschmelzfläche des Dampfes 14485 qm
 Spindelfläche 865 qm

12175 kg
 2845 kg
 17125 kg
 — mm
 15 °C

16300 kg
 8850 kg
 17190 kg
 — mm
 15 °C

Grundriß.



Stange mm.

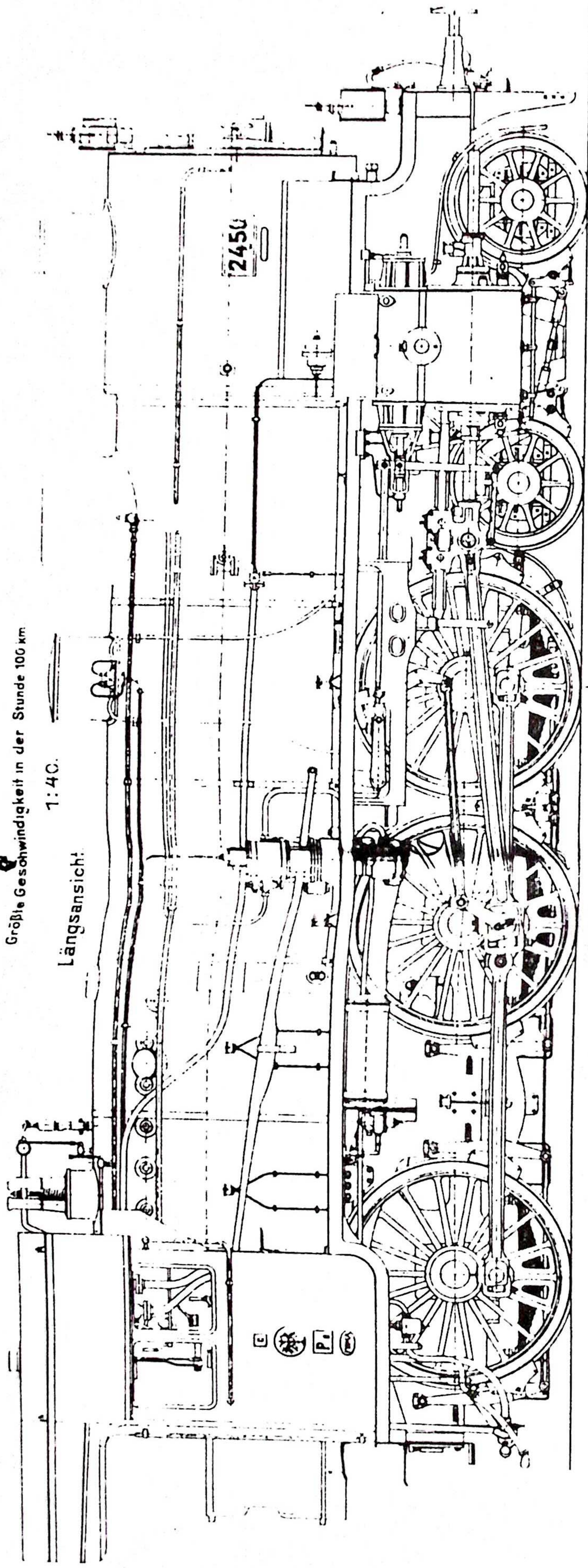
Längsansicht und Grundriß siehe Blatt XII 11.

Fünfschiebige Heißdampf-Personenzuglokomotive
 mit zweiachsigem, vorderen Drehgestell, 1750 mm großen Treibrädern und Schmidt'schem Rauchrohrüberhitzer
 (Gattung Pa) = 2 C - H. P. L.

Größte Geschwindigkeit in der Stunde 100 km

1:40.

Längsansicht.



Druck auf die Federn, betriebsmäßig 12 960 kg
 Gewicht der nicht abgehängten Teile 3 510 „
 Druck auf die Schienen, betriebsmäßig 16 470 „
 Verschiebung des Drehgestells nach jeder Seite 18 470 „
 Abnutzung der Spurrinne gegenüber dem normalen Spurrinne 5 mm

Höchste Dampfspannung 12 kg auf 1 qcm
 Heizfläche in der Feuerbüchse, Feuerbüchse 24 249 qm
 „ „ in der Heizrohre 336 286 „
 „ „ der Kessel 150 527 „
 der Überhitzer 48,8 „
 Gesamtheizfläche 199 327 „
 Rauffläche 2 62 „

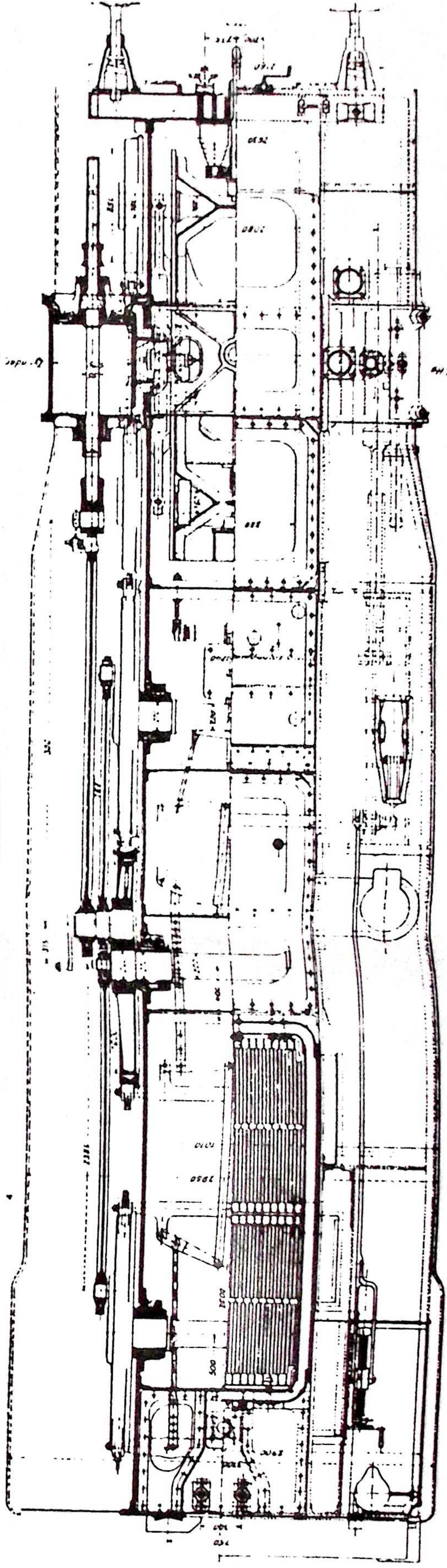
12 050 kg
 4 420 „
 16 470 „
 5 mm

Wasserraum bei einem Wasserstande von 150 mm über Feuerbüchsendecke 6,62 cbm
 Dampfraum 2 64 „
 Verdampfungsfläche 9,5 qm
 Gesamtgewicht der Lokomotive, betriebsmäßig 77 940 kg
 „ „ leer 64 670 „

12 090 kg
 3 480 „
 16 570 „
 15 mm

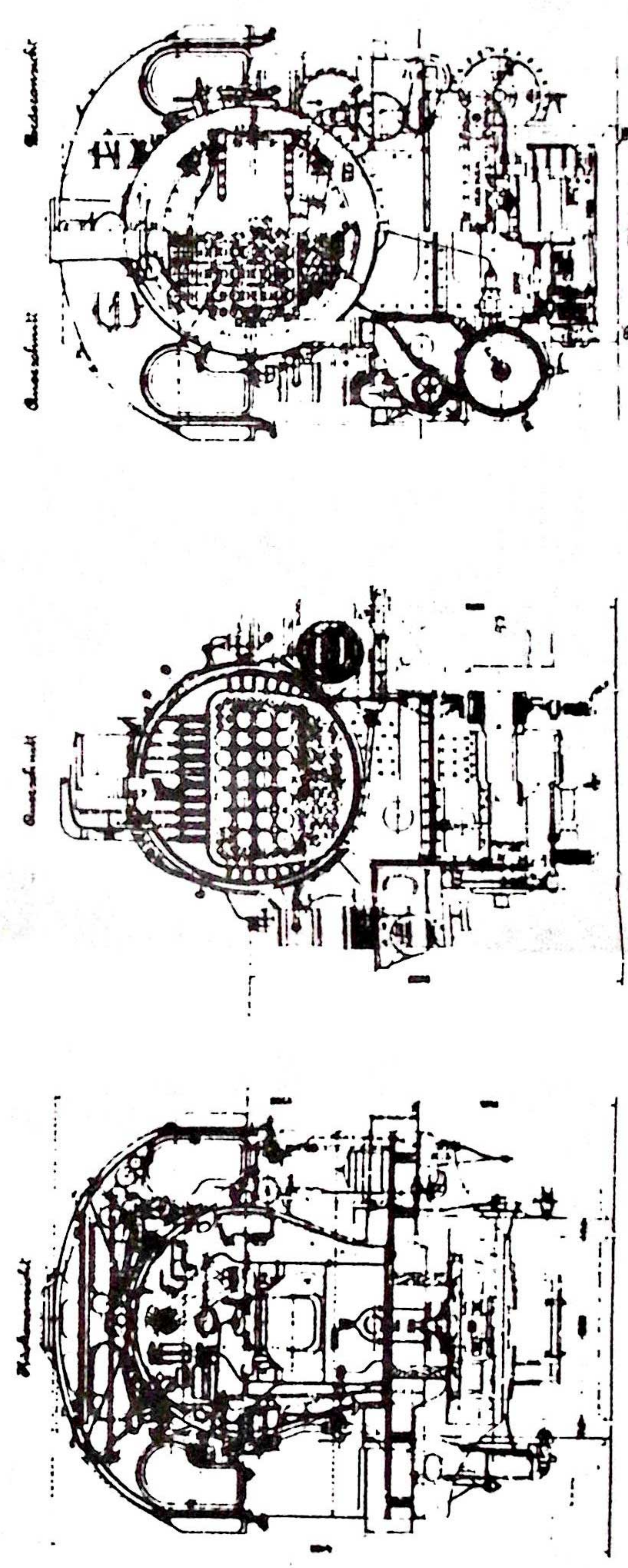
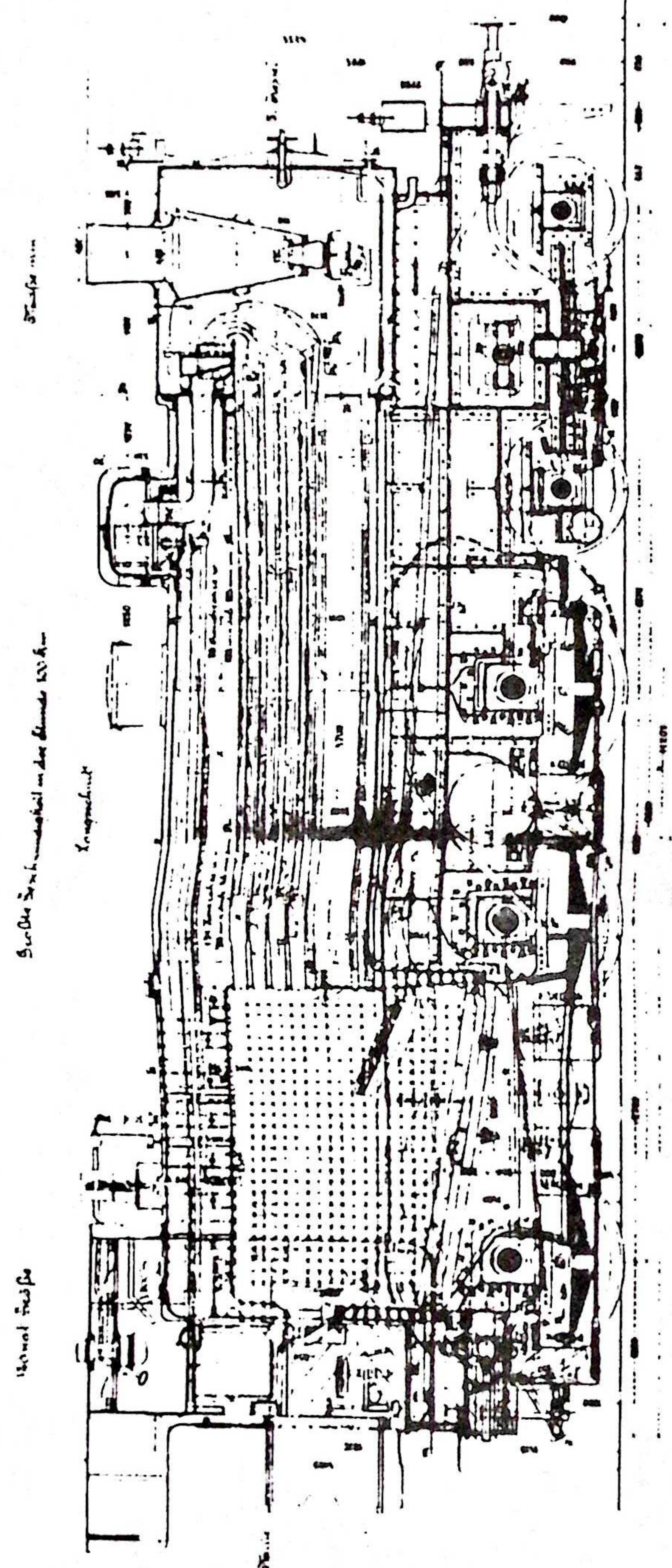
77 320 kg
 2 555 kg
 71 215 „
 40 mm

Grundriß.



Einachsige eisenbahnlokomotive
mit zweiachsigen, toraxen Drehgestell, 160 mm großen eisernen und schmiedeeisernen Bauelementen.

Planzeichnungen für die Lokomotive
der Reichsbahn-Gesellschaft
S. 6, 7, 8, 9, 10, 11
S. 6, 7, 8, 9, 10, 11
S. 6, 7, 8, 9, 10, 11



Dresden im Oktober 1914.

Verlag, Leipzig, 1914. 100. 100. 100. 100. 100. 100.

NOUVELLES BREVES

LA LOUVIERE-MANAGE: journées portes ouvertes les 2, 3 et 4 juin. Expo. véhicules LA LOUVIERE-CENTRE. Projection, visite cabine, trains miniatures et stand de vente de littérature ferroviaire à MANAGE.

Vernissage: vendredi 2.06 à 11 heures.

Nous serons présents aux côtés de l'AFCC.

T.E.R.-EXPRESS: train spécial vers UTRECHT où se déroulent les manifestations du 150e anniversaire des N.S.

Prix: 1625,- au départ de toute gare belge. Voitures de type I10

Ce prix comporte: trajet d'approche + trajet T.E.R.-Express, petit déjeuner, tombola, ticket d'entrée à UTRECHT, place réservée sur la parade vapeur, parcours "Blokkendoos", entrée musée des Chemins de fer.

Informations; T.E.R. Bossuytlaan, 5 8320 BRUGGE 4 (050/35.92.41 le samedi de 10 à 17 heures)
informations complémentaires au local

STAGE DE SENSIBILISATION A LA VIDEO ET A L'INFORMATIQUE

Du 24 août au 30 août sf W.E..de 9 à 17H à MORLANWELZ. Utilisation camescope, montage etc. Initiation au basic.

Pour tout renseignement: Service des Animations de la Direction générale des Affaires culturelles du Hainaut

Rue A. Warocqué, 83 7100 LA LOUVIERE (064/22.92.58 ou 22.93.88)

SERIE 20

Une série 20 en haut de gamme, c'est ce que nous promet M. Georges MATHU, modéliste lui-même et président de notre association soeur "L'Association des modélistes Ferroviaires du Sud-Luxembourg" à MUSSON.

MATH-TRAINS, c'est le nom de sa jeune firme propose pas moins de trois livrées différentes: 2001 en bleu avec radio, 2017 en vert et 2024 en jaune. Système 2 rails avec roues RP25 ou 3 rails alternatif avec roues code 100

Caisse et châssis métal fin, moteur Canon 5 pôles, volant, pantos Carmina, éclairage avec inversion selon la marche, tampons ressort, intérieur cabine détaillé, vitres à fleur de caisse, lettrage et impression au tampon.

Série limitée à un total de 250 exemplaires toutes versions confondues.

Pour renseignement: MATH-TRAINS: 49, rue Georges Bodart à 6778 MUSSON (063/67.79.28)

PERMANENCE à BOIS DU LUC

4/06 voir Manage. 11/06 P. Marchal 18/06 JL Francoq 25/06 ? 02/07 ? 09/07 ? 16/07 ? 23/07 P. Marchal
30/07 P. Marchal 06/08 ? 13/08 voir Vapeur Vive 20/08 P. Marchal 27/08 ? 03/09 VV à Bois du Luc 10/09 VV
17/09 P. Marchal.

Comme vous le constatez, les mêmes noms reviennent. Il y a encore des vides à combler. Merci aux 98 autres de laisser le travail à deux membres: ils n'en demandaient pas tant de votre part.

VAPEURS EN BELGIQUE de P. DAMBLY

Fermelement promis pour le 10 avril de cette année lors du vernissage du salon de l'ARBAC, ce livre, tant attendu, n'a pas encore quitté son quai. Patience, patience, il n'y en a plus pour longtemps, l'orange est mis.

PETITES ANNONCES

A VENDRE: cause double emploi machine à écrire électronique BROTHER AX-30. Affichage 20 caractères, mémoire 7000 caractères, bande d'effacement, correction électronique avant frappe. Vendu avec 4 marguerites: 20.000,-
S'adresser C.F.C, Chaussée de Mons, 125 à 7160 HAINE-ST-PIERRE.

LOCOMOTIVE TYPE 12 SNCB

Une petite précision si cette machine vous intéresse: préciser le choix 2 rails ou 3 rails alternatifs.

Vous pouvez adresser votre courrier directement à Pierre HAUTEFIN Chaussée de Mons, 125 7160 HAINE-ST-PIERRE

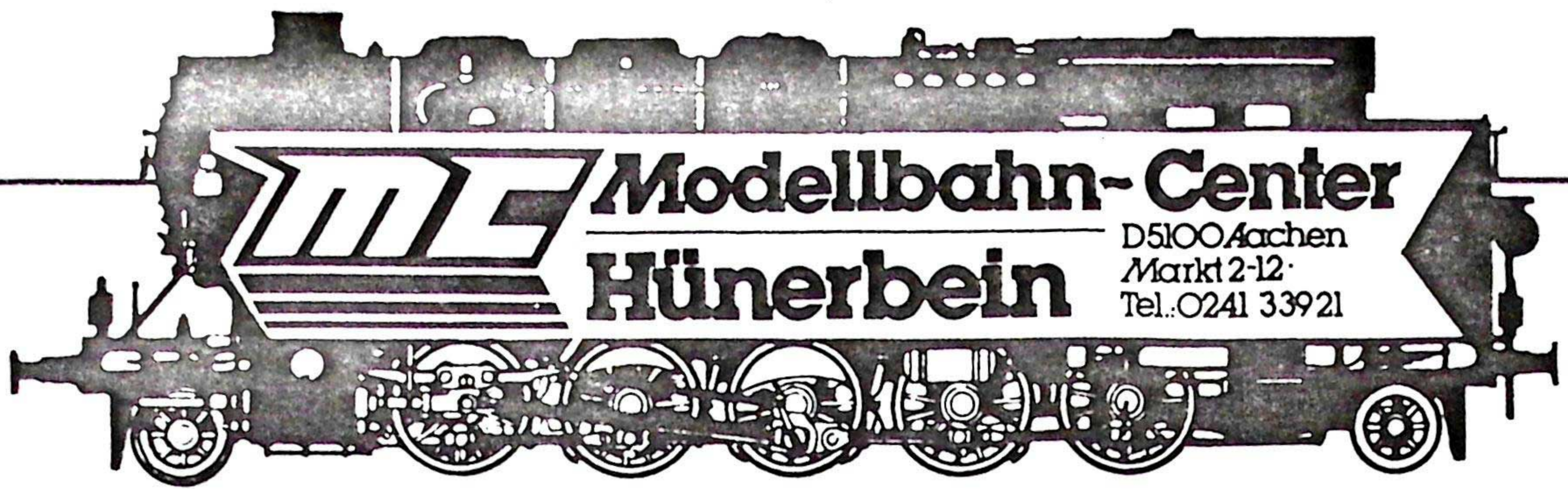
VOITURES TEE "MISTRAL 69" Vous serez tenu au courant de la sortie de la machine (fin 1990)

voiture haut de gamme: fabrication tout métal photodécoupé. Eclairage intérieur aménagement intérieur Bogies Y28
(Y26 pour fourgon et resto) Roues RP 25 Norme NMRA

A8tu en immatriculation SNCB-SNCB et CFF A8u, A4Dtux, Vrux et A3rtu en immatriculation SNCF

Modèle monté prêt à rouler: 950 FF

Seriez-vous intéressé par une commande groupée éventuelle vous permettant d'obtenir le matériel au prix français.
Contacter Pierre HAUTEFIN Chaussée de Mons, 125 7160 HAINE ST PIERRE qui centralisera.



Offre spéciale!

à - 16 DM pièce :

- Caisse complète pour BR 17 DRG Roco 43214 .
- Caisse complète pour BR 290 DB Roco 43457 .
- Caisse complète pour BR 194 DB Roco 43483 .
- Caisse complète pour Série 1020 ÖBB Roco 43485 .
- Caisse complète pour BR 58 DRG et DB Roco 43203 .
- Caisse complète pour BR 93 DB Roco 43254 .
- Caisse complète pour 150C SNCF Roco 43206
Tender avec moteur pour 150C SNCF 39.- DM

à - 12 DM pièce :

- Caisse complète pour série 1600 NS Roco 43495 .
- Caisse complète pour 230 G SNCF (BR 17) Roco 43215 .
- Caisse complète pour C 5/6 SBB Roco 43200 .

à - 59 DM pièce :

- Chassis-moteur complet pour type 62/63 SNCF
Roco 43544 .
- Chassis-moteur complet pour Série 1100 NS
Roco 43464 .